

ZDENĚK ŠPUTA



OBRAZY A PLASTIKY

**Katalog vydaný v roce 2017 u příležitosti retrospektivní výstavy,
realizované 20. 10. – 26. 11. 2017 na Novoměstské radnici.**

Vernisáž výstavy 19. 10. 2017.

ÚVODNÍ SLOVO

Vážení a milí příznivci díla pana Zdeňka Šputy,

těší mne, že městská část Praha 2 mohla přispět ke vzniku tohoto katalogu a k připomínce nesmírně skromného a přitom tak talentovaného umělce, jakým Zdeněk Šputa byl. Jsem vděčná, že jsem ho osobně poznala. Kalí mi radost to, že nás bohužel navždy opustil dva roky před svými 100. narozeninami a tento katalog je tak vydán u příležitosti první jeho výstavy, na které nebude přítomen...

Sám sebe přitom o mnoho výstav a vernisáží ochudil, když odmítl vystavovat v dobách komunismu, a česká veřejnost tak jeho obrazy nemohla vidět třicet let. Nejen tedy za talent a díla, která vznikala v jeho ateliéru v Mánesově ulici na Vinohradech, ale také za občanskou statečnost a pevnost názorů mu Praha 2 v říjnu 2007 udělila čestné občanství. Od té chvíle uplynulo právě deset let. Je moc důležité, abychom si lidi, jako byl pan Zdeněk Šputa, nepřestali připomínat.

Přeji Vám, ať se Vám výstava i tento doprovodný katalog líbí.



Mgr. Jana Černochová
starostka městské části Praha 2



Zdeněk Šputa
čestným občanem Prahy 2

ZDENĚK ŠPUTA

1916 – 2014

- Gymnázium, obchodní akademie
- 1938–1940 a 1945–1946** soukromá studia u prof. Jakuba Obrovského
- 1947–1948** návrhy bižuterie pro Seaforth, Anglie
- 1949** člen Syndikátu výtvarných umělců československých
- 1951** člen Svazu výtvarných umělců a začátek samostatné činnosti
- 1957** příštích 30 let nevystavuje svou malířskou tvorbu
- 1958** spoluzakládá tvůrčí skupinu Horizont
- 1959** začíná rekonstruovat Kalský mlýn
- 1969** prodává 85 obrazů pro plánovanou výstavu v USA. O výstavě, osudu a prodeji obrazů neexistují žádné podklady
- 1971** Keplerova medaile
- 1972** vychází malá monografie od Ludmily Vachtové
- 1974** zlatá plaketa Mezinárodní výstavy poštovních známek
- 1975** vedoucí výtvarník výstavy Man and His World, Montreal
- 1990** člen Unie výtvarných umělců
- 2007** čestný občan městské části Praha 2

Od padesátých let se věnoval hlavně designu a výtvarnému řešení výstav, byl například vedoucím výtvarníkem výstavy Man and His World v roce 1975 v Montrealu. Později se zabýval převážně sochařskými pracemi a plastikami pro architekturu a návrhy vitráží, artprotisů a šperků. Šputova díla se zařazují mezi nejlepší v českém designu mezi padesátými až sedmdesátými lety.

Jeho práce byly zveřejněny například v časopisech Graphis Švýcarsko, Idea Japonsko, Tvar, Domov, Výtvarná práce, Propagace a mnoho jiných. Jeho díla jsou v majetku Ministerstva kultury ČR, Ministerstva školství ČR, Ministerstva zemědělství ČR, Hlavního města Prahy, České akademie věd, Československého státního filmu, Divadla ve Františkových Lázních, Štefánikovy hvězdárny v Praze, a mnoha dalších institucí. V zahraničí jsou jeho díla

například v majetku banky Schweizerische Kreditanstalt v Žürichu, kulturního centra města Grenzachu a v dalších veřejných budovách.

Šputova díla se nacházejí ve veřejných a soukromých sbírkách nejenom v České republice, ale i v Německu, Švýcarsku, Anglii, Rakousku, Itálii, USA, Kanadě, Japonsku. Je zastoupen ve stálé expozici moderního a současného umění v Národní galerii v Praze.

Žil a tvořil v Praze na Vinohradech a v romantickém mlýně v Podkrkonoší.

To nejpodstatnější ve Šputově tvorbě je jeho mimořádný cit pro barvy a formy, cit pro prostor a jeho schopnost dát nejenom materiálům a objektům, ale také myšlenkám a představám podobu a reálnou formu.

Jeho dílo, které je často zařazováno do uměleckého směru lyrické abstrakce, je jedinečnou a podařenou souhrou jeho konstruktivní, lyrické a výtvarné schopnosti. Jeho obrazy a díla jsou vždy dokončená, skoro perfektní. Dokonalost, harmonie a vyrovnanost jsou tím, co na jeho díle tak fascinuje a bude fascinovat navždy.



VÝSTAVY

Skupinové výstavy

- 1951, 1952, 1954** Praha, se Svazem čs. výtvarných umělců
- 1955** Jízdárna Pražského hradu
- 1956** Praha, se Svazem čs. výtvarných umělců
- 1960** Praha, Galerie Mladá fronta
- 1963** Praha, Galerie Václava Špály
- 1964** Brno, Moravská galerie
Olomouc
Bratislava
- 1966** Frankfurt nad Mohanem
Baden Württemberg
Athény
- 1967** Londýn, British Design Centrum
Bochum
Stuttgart
Wuppertal
- 1968** Eindhoven
Stockholm
- 1968** Bienále, Brno
- 1986** Dreieich, 33 umělců z Československa
- 1987** Baunatal, 33 umělců z Československa
- 1998** Praha, Karolinum, Dary výtvarných umělců Univerzitě Karlově
- 1999** Praha, Obecní dům, Credit Suisse

Samostatné výstavy

- 1987** Nová Paka, Muzeum – Suchardův dům
- 1988** Hořice v Podkrkonoší, Muzeum – Galerie plastik
- 1992** Neubrunn, Galerie Rösch
- 1993** Vídeň, Velvyslanectví České republiky
- 1995** Praha, Karolinum
- 1997** Galerie hrad Pecka, Obrazy z posledních let
- 1998** Galerie hrad Pecka, Obrazy před 40 lety a dnes
Lázně Bělohrad – areál lázní
- 2006** Jičín, Regionální muzeum a galerie, Dílo Zdeňka Šputy
- 2008** Praha, Novoměstská radnice (obrazy)
- 2013** Würzburg, Galerie Bernhard Schwanitz

Výtvarné dotvoření výstav

- 1948** Slovanská zemědělská výstava, Praha, Park oddechu
- 1955** 10 let Československa, Moskva
- 1955** 10 let Československa, Peking, Nankin
- 1958** Světová výstava Expo, Brusel
150 let Mariánských Lázní
Vynálezy a technické novinky, Praha, Park oddechu
- 1959–1966** Československé sklo, Moskva
Bydlení a odívání, Praha, Park oddechu
15 let Československa, Kyjev
Československé stavebnictví, Moskva
Mezinárodní výstava bižuterie, Jablonec
Žena a dítě, Praha, Žofín
Život vítězí nad smrtí, Praha, U Hybernů
Smích boží a tvoří, Praha, Žofín
Živá voda, Praha, U Hybernů
Vesmír, Praha, U Hybernů
Od uhlí k atomu, Praha, U Hybernů
Vesmír, Bratislava

- 500 let soukenictví, Humpolec
 Hudební nástroje, Praha, Obecní dům
 Chemizace, Brno
 Za životní prostředí, Ostrava
 Veletrhy Brno, Milán, Vídeň, Paříž, Brusel, Stockholm, Poznaň, Bělehrad, Lipsko, Záhřeb, Plovdiv
- 1967** Výstava k astronomickému kongresu, Praha, Belveder
- 1968** 250 let Vysokého učení technického, Praha, Národní technické muzeum
- 1971** Výstava Kepler a Praha, Belveder, Praha, vedoucí výtvarník
- 1974** Mezinárodní výstava poštovních známek, Brno, vedoucí výtvarník
- 1975** Výstava Man and His World, Montreal, vedoucí výtvarník
- 1976** Výstava Man and His World, Montreal

Realizace – výběr

- 1957** Ceny pro Mezinárodní filmový festival Karlovy Vary, medaile, bronz
- 1962** Vitráž pro PNS Olomouc, 100 × 200 cm
 Ceny pro filmový festival, medaile, bronz
 3 reliéfy pro divadlo ve Františkových Lázních, á 60 × 150 × 15 cm, plexisklo
- 1963–1965** Ceny pro filmový festival, výška 26 cm, bronz
 Plastika Oheň a sklo pro Muzeum skla, Sázava, výška 300 cm, železo, sklo
 Plaketa pro Ministerstvo energetiky, bronz
 3 reliéfy pro výstaviště v Ostravě, celkem 500 × 1120 × 40 cm, beton, železo, kamenina
 Medaile pro Čedok, bronz
 Reliéf pro Ministerstvo zemědělství, 60 × 250 × 15 cm, poměděné železo
- 1966–1969** Ceny pro filmový festival, výška 34 cm, bronz
 Průsmyk ve Středohoří, nádraží Lovosice, 150 × 800 × 40 cm, měď
 Dráhy komet, Praha, Belveder, 150 × 150 × 100 cm, sklo, bronz, kámen
 Plastika pro výstaviště v Jablonci n/N, 150 × 150 × 40 cm, měď, sklo
 Cena pro výstavu Alima, tavené sklo
 8 reliéfů pro Ministerstvo spotřebního průmyslu, á 70 × 25 cm, tavené sklo
 2 reliéfy pro Kulturní dům v Rakovníku, 80 × 200 cm, měď, 50 × 140 cm, hliník
 Vegetativní motiv, 165 × 55 × 10 cm, měď

PODKRKOŇSKÉ MUZEUM V NOVÉ PACE



Zdeněk Šputa Obrazy

HARDŮV DŮM

ZÁŘÍ-ŘÍJEN 1987

GALERIE HRAD PECKA



ZDENĚK ŠPUTA

OBRAZY
Z POSLEDNÍ

červen

Otevřeno od 9



DÍLO ZDENĚKA ŠPUTY

GALERIE REGIONÁLNÍHO MUZEA A GALERIE V JIČÍNĚ 29. 10. 2006 - 28. 11. 2006

malba Zdeněk Šputa, 1987, olej na plátně



- 1970–1972** Souhvězdí Labutě, tapiserie pro Štefánikovu hvězdárnu, Praha, 350 × 100 cm
 Plastika pro fasádu nádraží v Lovosicích, 120 × 450 × 80 cm, hliník
 Kutná Hora, výška 165 cm, bronz
 Divadelní opona, Grenzach, tapiserie, 430 × rozvinutá šířka 1200 cm
 Plastika pro sídliště Praha – Ďáblice, 190 × 175 × 30 cm, tombak
 Prosvítání, výška 62 cm, tavené sklo, Sammlung Sprüngli, Zürich
- 1973–1974** Tapiserie pro Schweizerische Kreditanstalt, Zürich, 300 × 150 cm
 Medaile pro Střední ekonomickou školu v Praze, bronz
 Tapiserie pro kapli v Zollikerbergu, 630 × 270 cm
 Slunce a živá voda, Litomyšl, výška 150 cm, tombak
 Proudění, ČSAO Brno, 135 × 50 × 15 cm, bronz
- 1975–1976** Tapiserie pro kulturní centrum Schwamendingen, 570 × 335 cm
 Uzdravení, plastika pro nemocnici v Tachově, výška 220 cm, měď, kámen
 Sága rodu Páhlaví, tapiserie pro íránský pavilon v Montrealu, 920 × 2000 cm
 Reliéf pro administrativní budovu v Praze, 80 × 250 × 20 cm, bronz
 Srdce světa, výstaviště v Montrealu, výška 400 cm, měď, sklo, železo
- 1977–1979** Slunce v kraji uhlí, 29 × 68 × 5 cm, bronz
 2 tapiserie pro IBM, Zürich, 250 × 150 cm, 100 × 200 cm
 Historie českého mincovnictví pro spořitelnu v Praze, tapiserie 200 × 250 cm
 Ortopedie, plastika pro nemocnici Na Bulovce v Praze, 280 × 260 × 25 cm, tombak
 Tapiserie pro spořitelnu v Praze, 210 × 400 cm
 Plastika pro nemocnici v Orlové, 100 × 340 × 30 cm, měď
- 1980–1981** Fontána pro nádraží v Havlíčkově Brodě, 150 × 90 × 60 cm, bronz
 Tapiserie pro spořitelnu v Ostravě, 200 × 440 cm
 Torzo 1980, výška 97 cm, bronz
 Tapiserie pro pojišťovnu ve Frýdku-Místku, 150 × 350 cm
- 1982–1986** Slunce a moře, Kulturní dům Praha – Modřany, 120 × 500 × 45 cm, nerez ocel
 Plastika Akt, 72 × 21 × 14 cm, nerez ocel

ZDENĚK ŠPUTA O SOBĚ A SVÉ TVORBĚ ÚTRŽKY Z DOPISŮ A Z OSOBNÍCH POZNÁMEK

(vybrala dcera Renata Kimmich)

V padesátých letech jsem chtěl na členské výstavě Svazu výtvarných umělců vystavit obraz „Splav na Nežárce“. Nebylo mi to dovoleno, prý se příliš zhlížím ve Francii. Tehdy jsem se vzepřel a plných třicet let nevystavil jediný svůj obraz.



Splav na Nežárce 1958, 90 x 120 cm, olej plátno

První, tzv. jihočeské obrazy jsem maloval spontánně. Vlastně to, co jsem viděl, jsem převáděl do takových jásavých, veselých barev. Je zajímavé, že to bylo v té nejhorší době, v 50. letech, že jsem vlastně nevnímal tu zdejší politickou situaci. Maloval jsem radostně. Ovšem pak jsem začal dělat prostorové věci, plastiky a tapisérie, a to byl jiný druh práce.

Čili jsem opustil tu bezprostřednost, smyslové malování a začal jsem o tom přemýšlet. A to přineslo jiný výtvarný výraz, potýkání se s jinými výtvarnými materiály, které jsem potom začal komponovat do obrazů. Ta práce byla složitější a potřebovala víc času, nežli byl obraz hotový.

V obrazech se i neviditelné myšlenky stávají viditelnými, ale ne pro všechny.

K vytvoření díla nepotřebuji veřejnost, k jeho pochopení už ano.

Je obtížné překročit skutečnou podobu věci a přetvořit ji ve všeřikající znak, na důvod, proč na obraze je.

Andělé a géniové umí všechno hned napoprvé. My ostatní se o to celý život pokoušíme.

Někdy trvá i několik let, než uzraje názor, jak tu věc udělat.

Váha slov je tím větší, čím je jich méně.

Myšlenka není skutečnost, i když je srozumitelná. Ty moje jsou prosté a k jejich vyslovení nepotřebuji efektů. Ublížily by jim.

Moje největší tapiserie byla pro šáha Rézu Páhlavího. Byla součástí iránského pavilonu v Montrealu a měla být následně trvale umístěna v teheránském muzeu Šahiád. Jenže se změnil režim a pan Chomejní dal na náměstí postavit lešení a na něm nainstalovat tuto moji práci. Pak ji dal za jáсотu davu zapálit.

Navrhuji velkou tapiserii pro kapli ve Švýcarsku. Monopol na prodej díla do zahraničí má státní organizace. Ta mě pověřuje vytvořením a název zní „Vzkříšení Ježíše Krista“. Následuje rok a půl nikým nefinancované práce. Odevzdávám hotové dílo.

Nemůže být ani odesláno, ani zapláceno, dopustil jsem se ideologické diverze. Dílo má náboženský obsah. Švýcarský architekt přijíždí do Prahy a jen díky tomu, že dílo je abstraktní, bez Kristovy postavy, může se název změnit na „Ohňostroj přátelství“ pro halu soukromé vily. Jen tak se dostalo Vzkříšení do Švýcarska.

Jedno dílo – emblém v podobě stylizovaného poraněného stromu, který visí na ortopedické klinice Na Bulovce – se stalo logem ortopedie. Dcera mi naznačovala, že ten reliéf by byl velice zajímavý z hlediska autorských práv. Ale řekl jsem, ať nic nedělá, že jsem rád, že ten symbol používá ortopedická klinika i pro mezinárodní sympózia – a kdo to ví, tak to ví, kdo neví, neví...



Ortopedie 1978 (model), Nemocnice Na Bulovce v Praze, 280 × 260 × 25 cm, tombak

V dobách hledání byla právě moje žena Libuše tou spolehlivou jistotou, s níž se dařilo zachovávat řád v práci i v životě.

Když se mě o výstavách ptali, které je moje nejlepší dílo – moje dcera Renata.

Rád maluji a tvořím při hudbě. I hudba a zpěv je umění. A některé texty byly i mojí inspirací. A někdy mi texty připomínaly moje dřívější obrazy. A zase to byly dvě ženy, které mě hodně zaujaly a kterých si velmi vážím. Paní Lucie Bílá a paní Věra Špinarová.

...tím jsi dlouho žil a kráse přísahal...



Akt 1985, 72 × 21 × 14 cm, nerez ocel

...to víš, že zůstanou, jak loukám tváře kvést. Dál v knihách všech zázraků...



Krajina u Lásenice 1958, 85 × 140 cm, olej plátno

JAK MALUJE ZDENĚK ŠPUTA

Umí sledovat stopu naplněného štětce na drsné skluzavce vysloužilého plechu a dokáže ji včas zastavit. Umí vrstvit smířlivou barevnost na podklad opomíjené desky. Má odvahu nabídnout odloženému předmětu vstup do tlumeným světlem ozářené současnosti. Pociťuje rozkoš ze stavby obrazu ze tří, čtyř šedých, které svou překvapivou stupnicí dokážou shrnout vzpomínku s dneškem obrazu ještě vlhkého zážitkem.

Tak může klást barvy jen malíř, který miluje dotýkané věci, věří v jejich někdejší pestrý život a umí rozdávat potěchu. Takové malování je požehnáním schopnosti vcítit se, mít v zásuvce paměti dostatek uložených zkušeností a mít chuť jimi listovat.

Říká se, že dárcе je šťastnější obdarovaného, že dělat druhému milost dárkem je radost štědrého. Zdeněk Šputa nás každým obrazem obdarovává. Je tedy trvale šťasten u svého stojanu? Vždyť na jeho plátnech je zřejmé, že je maluje s chutí vynálezce, že je nemůže opouštět nedokončené, bez pointy dokonalé malby.

Naučil barvy poslušnosti osobitou drezurou, aby z šedého pole úsporně zasvítily jejich vlastnosti ve výmluvném obrazovém detailu. Jeho plátna jsou svědkové, jsou pamětníci, uchovávající pevně vzorek plynoucího času. Odložily své stárnutí a jdou na ples v novém. Pozorují nás a zkoušejí ze základních pravidel uměleckého díla: z jeho sdělnosti či výpovědi prožitku, z barevné skladby, z jeho schopnosti přesvědčit nevěřící i být nám věrným kamarádem.

Šputovy obrazy jsou útržky krajin po větrné smršti, které kdosi položil pod jeho malířský stojan a zařadil je tak do seznamu věcí s budoucností.

Jednou našel během přestavby svého mlýna prastarý kovaný hřebík. Otáčel ho v prstech a hledal mu uplatnění. V kapse ho píchal, do vázy místo květiny se nehodil, do perletí vykládané skříňky nepatřil. Našel mu místo v obraze a usnadnil mu výpověď. Ten, kdo má naladěný přijímač správným směrem, snadno jeho vyprávění pochopí. Veselé nebude – tloukli ho do hlavy –, ale nebude ani smutné, dočkal se přece satisfakce. Stal se heroldem služebných předmětů s pamětí, které nám ochotně sdělují, jaké to bylo za jejich mládí.

Víc od obrazů snad ani chtít nemůžeme.

VLADIMÍR PRECLÍK, 2006



OBRAZY



Krajina 1940, 18 x 49 cm, olej lepenka | Landscape 1940, 18 x 49 cm, oil on cardboard



Hrušky 1945, 17 × 40 cm, olej dřevo | Pears 1945, 17 × 40 cm, oil on wood



Tvář 1950, 30 x 20 cm, olej plátno | Face 1950, 30 x 20 cm, oil on canvas



Splav na Nežárce 1956, 40 x 50 cm, olej plátno | Nežárka River Weir 1956, 40 x 50 cm, oil on canvas

Technika mimořádně složitá a náročná. Jsou to vlastně reliéfy, co teď děláš, někdy hodně vysoké, a už jejich upevnění na malířském plátně je div vynalézavosti.

Tak se k sochaři v Tobě zase připojuje malíř a konečný výsledek práce je syntéza všech Tvých dosavadních snah a Ty se tu rozpomínáš nejen na svoje „materiálové“ obrazy let šedesátých (měli by je znát ti, kdo dnes opěvují „český informel“), ale i na ryze malířské obrazy let padesátých, tak velmi zářivé.

JAROMÍR ZEMINA, 1995



Krajina u Lásenice 1958, 85 x 140 cm, olej plátno | Landscape at Lásenice 1958, 85 x 140 cm, oil on canvas



Rybník v Lásenici 1958, 75 x 130 cm, olej plátno | Pond in Lásenice 1958, 75 x 130 cm, oil on canvas



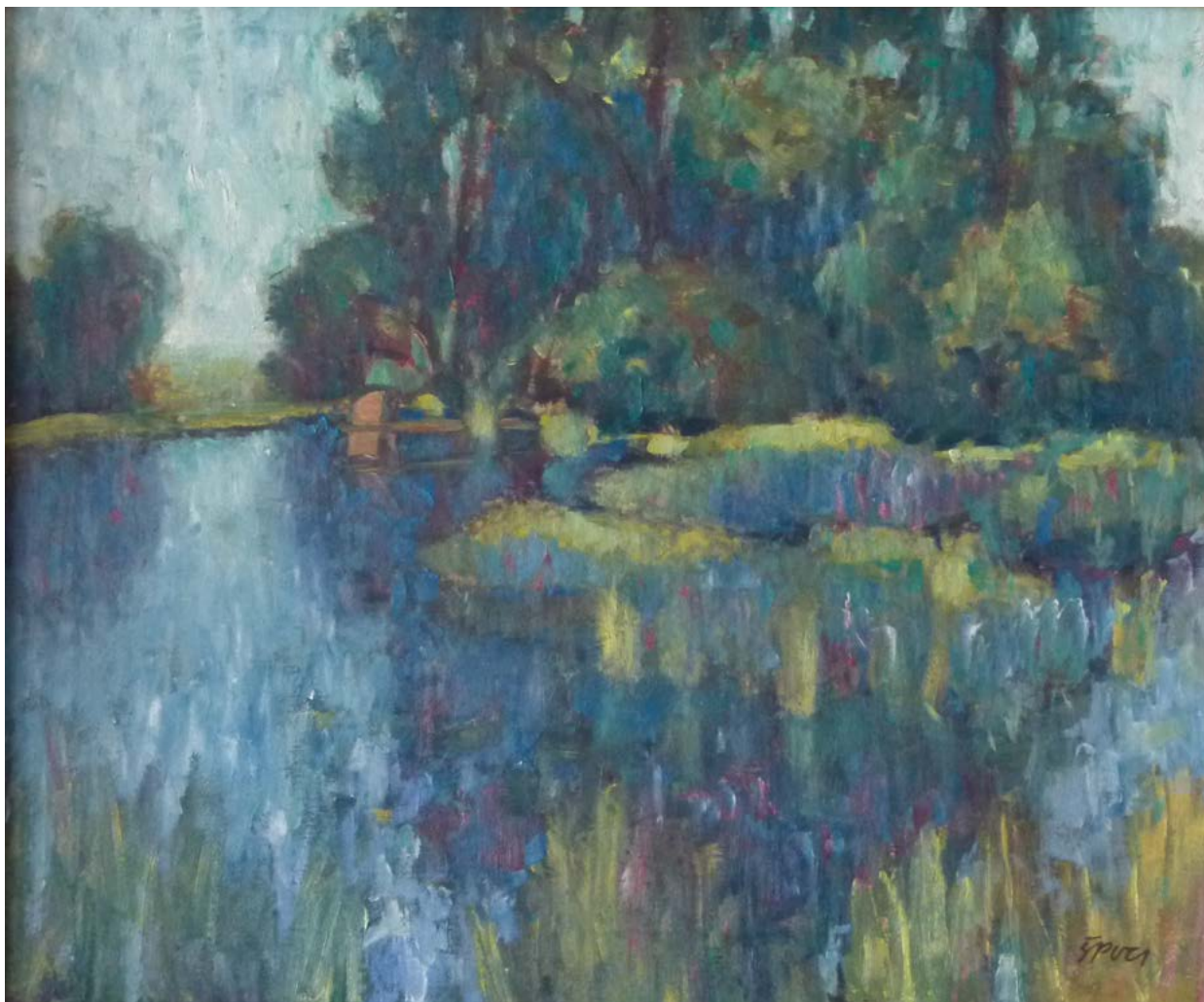
Splav na Nežárce 1958, 90 x 120 cm, olej plátno | Nežárka River Weir 1958, 90 x 120 cm, oil on canvas



Stromy (Rybník Klec) 1958, 90 x 120 cm, olej plátno | Trees (Pond Klec) 1958, 90 x 120 cm, oil on canvas



Vltava 1958, 110 x 180 cm, olej plátno | Vltava River 1958, 110 x 180 cm, oil on canvas



Rybník Lásenice 1954, 50 x 60 cm, olej plátno | Pond in Lásenice 1954, 50 x 60 cm, oil on canvas

U Šputy já obdivuji jednu věc, že jeho obrazy jsou absolutně dořešené, že jsou dodělané. Nemám pocit rozdílu mezi figurativním a nefigurativním. A právě ten jeho přístup k práci, ta harmonie a to vyrovnaní je něco, co mě na jeho obrazech fascinuje.

VLADIMÍR KOMÁREK, 1997



Měsíčná noc 1971, 40 × 82 cm, plech dřevo olej plátno | Moonlit Night 1971, 40 × 82 cm, metal sheet, wood and oil on canvas



Ukřižování 1971, 40 × 40 cm, plech dřevo olej plátno | Crucifixion 1971, 40 × 40 cm, metal sheet, wood and oil on canvas



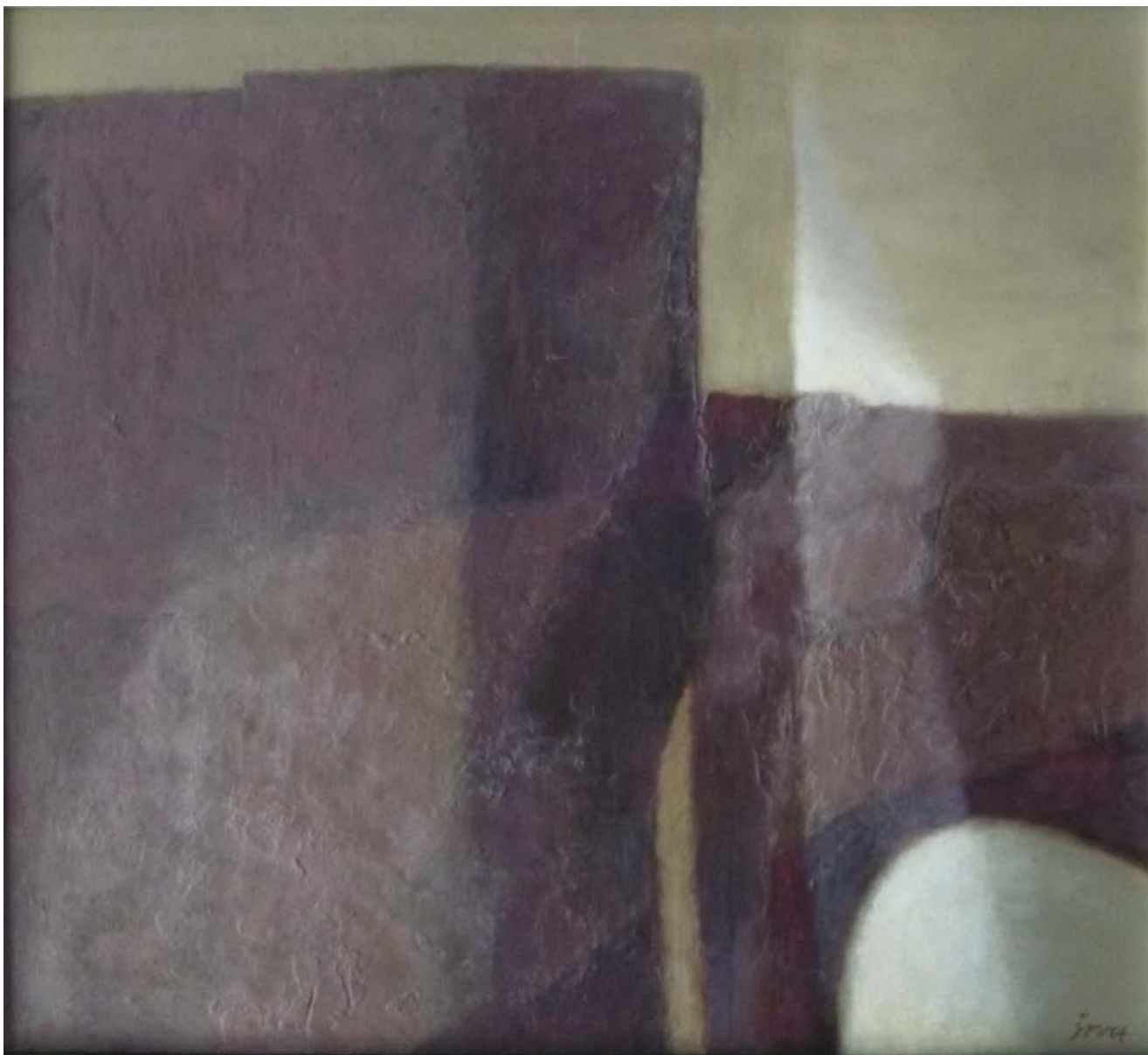
Ve strom zakletá 1972, 90 x 60 cm, olej plátno | Charmed into a Tree 1972, 90 x 60 cm, oil on canvas



Ohnivá planeta 1980, 104 x 80 cm, pryskyřice olej plátno | Planet of Fire 1980, 104 x 80 cm, resin and oil on canvas



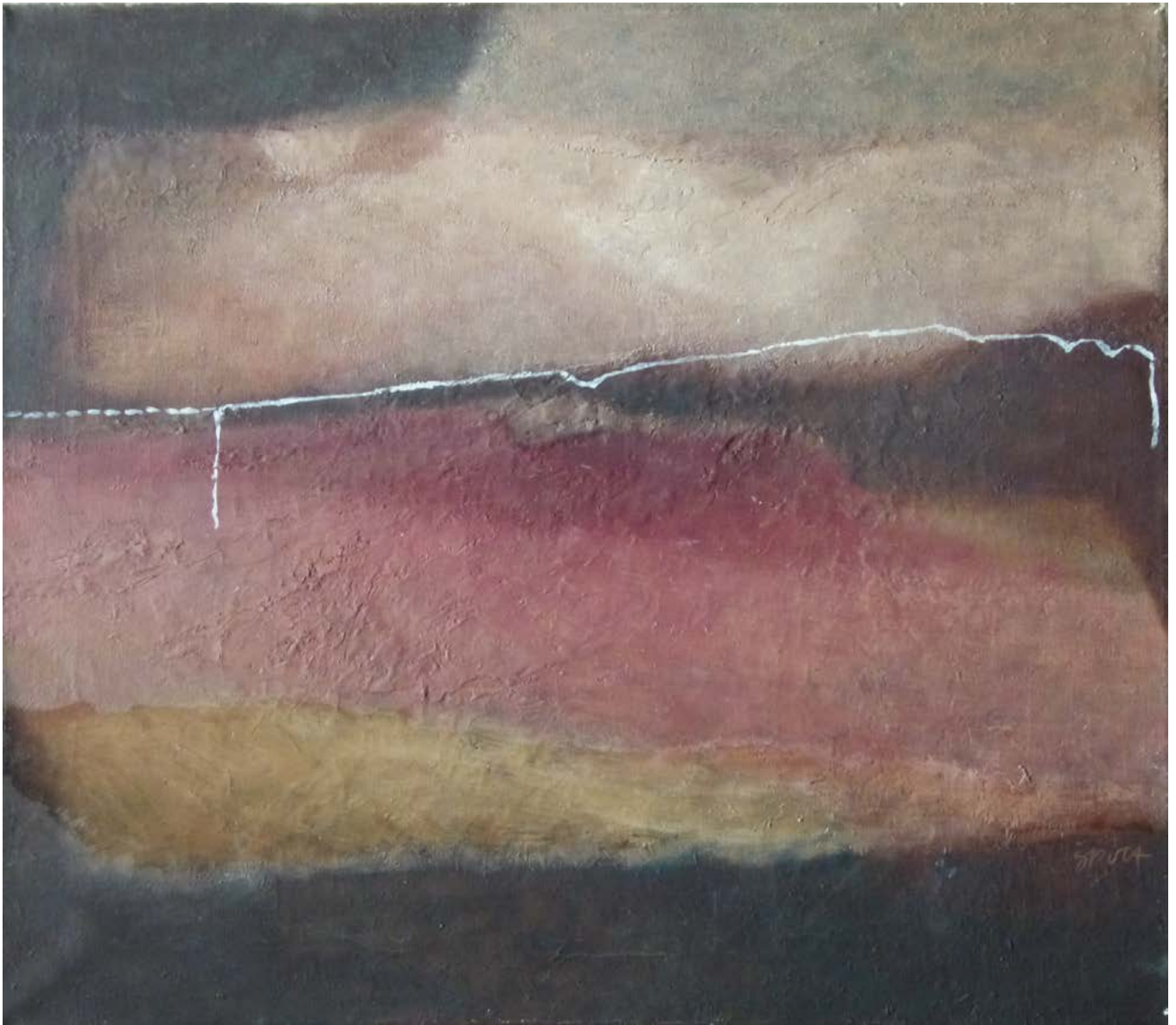
Červená na černé 1969, 180 x 200 cm, ArtProtis vlna | Red on Black 1969, 180 x 200 cm, art protis wool



(Hrad) Pecka 1980, 48 x 53 cm, pryskyřice olej plátno | Pecka Castle 1980, 48 x 53 cm, resin and oil on canvas



Naděje 1983, 50 x 50 cm, pryskyřice olej plátno | Hope 1983, 50 x 50 cm, resin and oil on canvas



Láska (Rozdělená krajina) 1980, 55 x 63 cm, pryskyřice olej plátno | Love (Landscape Divided) 1980, 55 x 63 cm, resin and oil on canvas



Červený závěs 1980, 35 x 30 cm, olej dřevo | Red Curtain 1980, 35 x 30 cm, oil on wood



Pole vlčích máků 1980, 30 × 35 cm, olej plátno | Poppy Field 1980, 30 × 35 cm, oil on canvas



Bílý oblak 1987, 125 x 140 cm, olej plátno | White Cloud 1987, 125 x 140 cm, oil on canvas



Strom 1990, 70 × 45 cm, pryskyřice olej plátno | Tree 1990, 70 × 45 cm, resin and oil on canvas



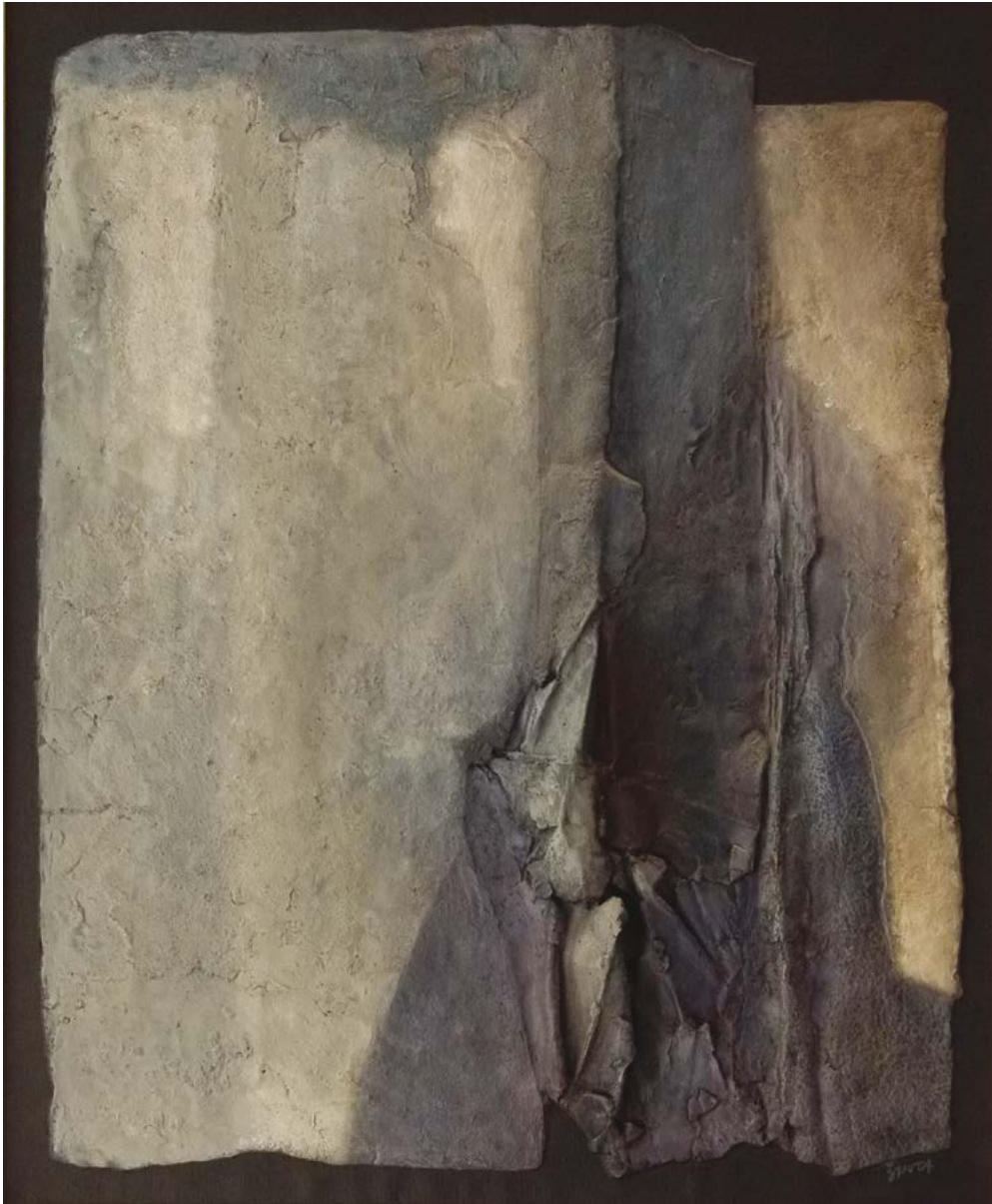
Červené znamení 1992, 75 x 50 cm, pryskyřice olej plátno | Red Sign 1992, 75 x 50 cm, resin and oil on canvas



Oblak ve slunci 1988, 150 x 180 cm, pryskyřice olej plátno | Cloud in the Sunlight 1988, 150 x 180 cm, resin and oil on canvas



Brána 1991, 33 × 45 cm, pryskyřice olej plátno | Gate 1991, 33 × 45 cm, resin and oil on canvas



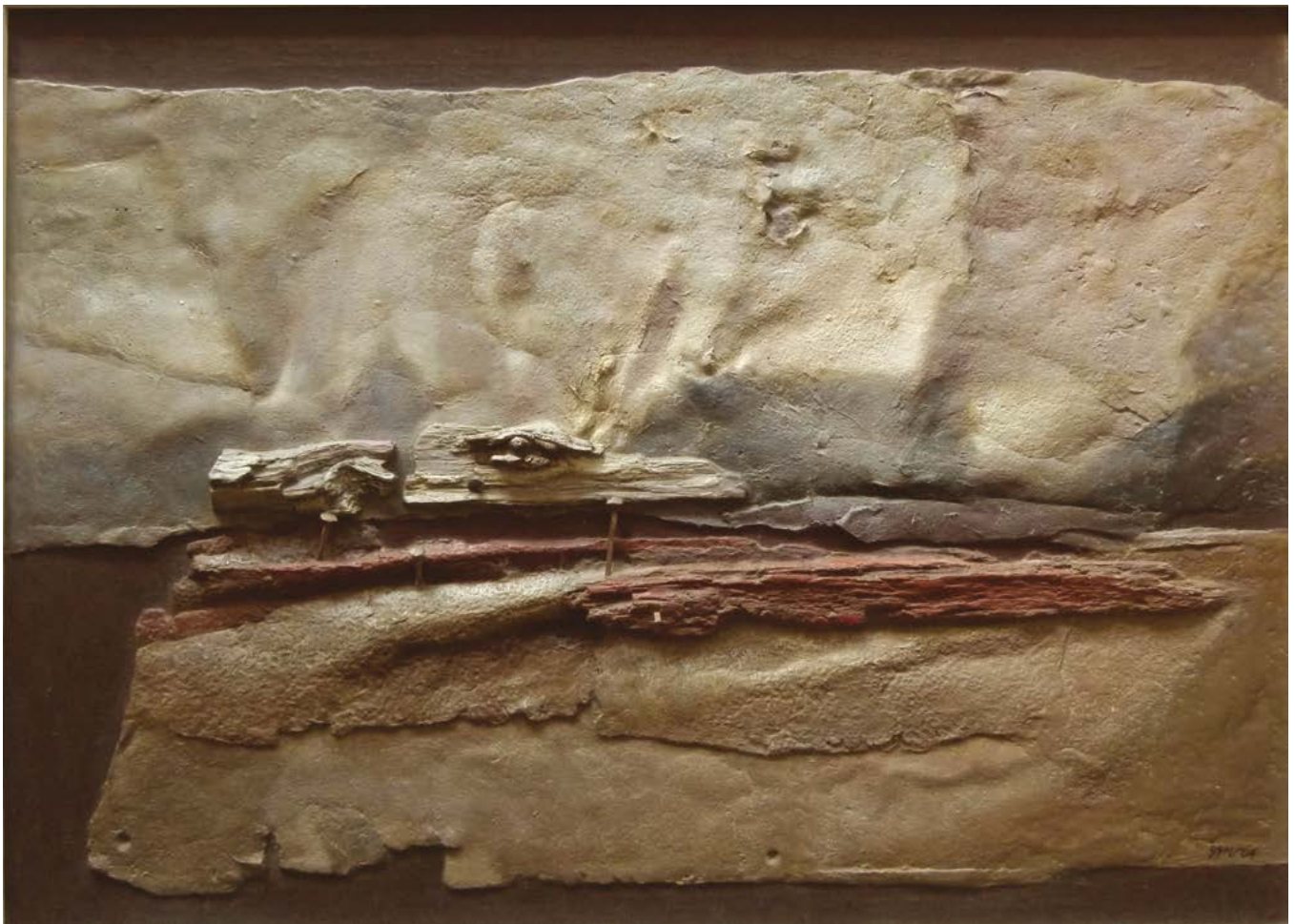
Jizvy 1991, 80 × 65 cm, pryskyřice olej plátno | Scars 1991, 80 × 65 cm, resin and oil on canvas



Nekonečno 1992, 80 x 90 cm, pryskyřice olej plátno | Infinity 1992, 80 x 90 cm, resin and oil on canvas

Šputovo vlastní založení a jeho výtvarná tvorba se neshodovaly, tak jako dílo řady dalších výtvarných umělců doby padesátých a šedesátých let, s kritérii a podmínkami tvorby diktovanými komunistickým režimem. Tak se stalo, že malíř, který se projevil smyslem pro barvu a tvar v té chvíli a míře, že měl možnosti hledat a objevovat přechody od poctivě vnímané malby věnované tradičním námětům krajiny a zátiší, byl na cestě k lyrické abstrakci zastaven. Do vývoje, který by vedl k naplnění vlastních předpokladů, zasáhly u Šputy, tak jako u dalších výtvarníků, tlaky komisí Svazu výtvarných umělců dohlížejících na „ideologickou správnost lidově demokratického a socialistického umění“. Šputa pochopil, že se nejedná o náhodný a ojedinělý tlak. V situaci, kdy jeho malířská díla byla odmítána pro svazové výstavy, nechal uplatnit druhý pramen svého výtvarného nadání, schopnost ztvárnit věci a prostor v architektonicky designerském smyslu. Šputova díla se zařadila k tomu nejlepšímu, co bylo vytvořeno v českém designu padesátých, šedesátých a sedmdesátých let. Nepředstíraná skromnost zabránila tomu, aby Šputa bral své úspěchy vážně. Více než příležitosti a ocenění jej upoutávala výtvarná práce samotná vykonávaná v soukromí, téměř v anonymitě. Užšímu okruhu přátel se Šputa nikdy neztratil z horizontu zájmů a věděli o jeho malování, v širším kulturním povědomí se Šputovo odmlčení vymstilo.

TOMÁŠ VLČEK, 2006



Podivná oblaka 1992, 65 x 90 cm, pryskyřice olej plátno | Strange Clouds 1992, 65 x 90 cm, resin and oil on canvas



Hnědé struktury 1992, 30 x 30 cm, pryskyřice olej plátno | Brown Structures 1992, 30 x 30 cm, resin and oil on canvas



Bolesti 1995, 55 x 60 cm, pryskyřice olej plátno | Pain 1995, 55 x 60 cm, resin and oil on canvas



Letokruhy 1994-2010, 45 x 55 cm, pryskyřice olej plátno | Annual Rings 1994-2010, 45 x 55 cm, resin and oil on canvas



Letokruhy 1995, 26 x 25 cm, pryskyřice olej plátno | Annual Rings 1995, 26 x 25 cm, resin and oil on canvas



Nocturno 1992, 65 x 85 cm, pryskyřice olej plátno | Nocturne 1992, 65 x 85 cm, resin and oil on canvas



Prachovské skály 1992, 100 × 89 cm, pryskyřice olej plátno | Prachov Rocks 1992, 100 × 89 cm, resin and oil on canvas



Hrad Pecka 1994, 120 x 120 cm, olej plátno | Pecka Castle 1994, 120 x 120 cm, oil on canvas



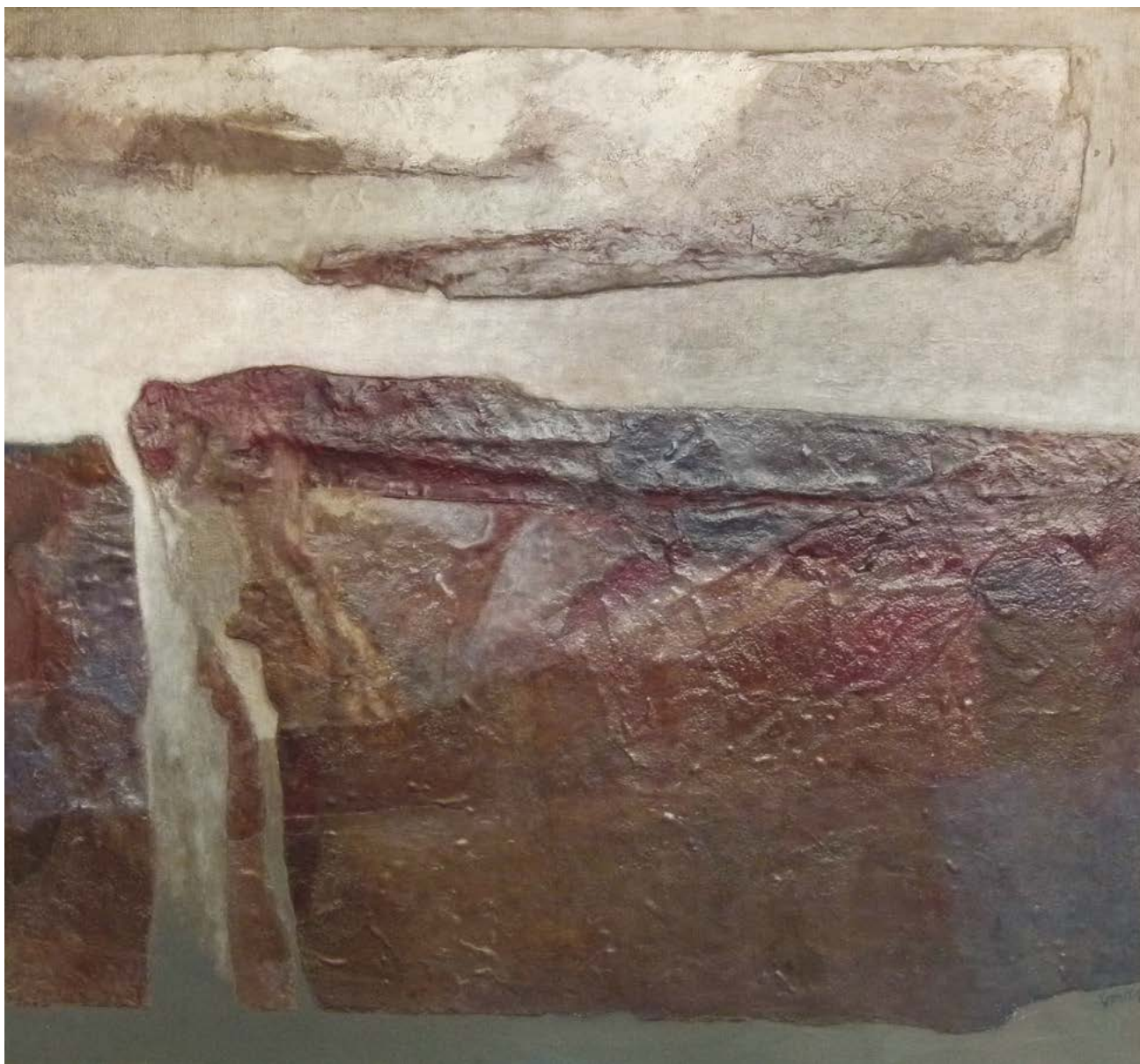
Oblak 1994, 130 × 130 cm, pryskyřice olej plátno | Cloud 1994, 130 × 130 cm, resin and oil on canvas



Rozpadávání 1995, 120 x 105, pryskyřice olej plátno | Falling into Pieces 1995, 120 x 105 cm, resin and oil on canvas



Záplaty 1995, 120 x 105 cm, pryskyřice olej plátno | Patches 1995, 120 x 105 cm, resin and oil on canvas



Krajina 1996, 115 x 125 cm, pryskyřice olej plátno | Landscape 1996, 115 x 125 cm, resin and oil on canvas



Cesta do nebe 1998, 65 × 75 cm, pryskyřice olej plátno | Way to Heaven 1998, 65 × 75 cm, resin and oil on canvas



Červánky 1998, 80 × 80 cm, pryskyřice olej plátno | Red Sky 1998, 80 × 80 cm, resin and oil on canvas



Sochařské zátíší 1996, 95 x 95 cm, pryskyřice olej plátno | Sculptural Still Life 1996, 95 x 95 cm, resin and oil on canvas



Oblak 1996, 40 x 50, pryskyřice olej plátno | Cloud 1996, 40 x 50 cm, resin and oil on canvas



Kořeny 1998, 95 × 90 cm, pryskyřice olej plátno | Roots 1998, 95 × 90 cm, resin and oil on canvas



Starosti 1998 (Trápení), 60 x 60 cm, pryskyřice olej plátno | Worries 1998, 60 x 60 cm, resin and oil on canvas



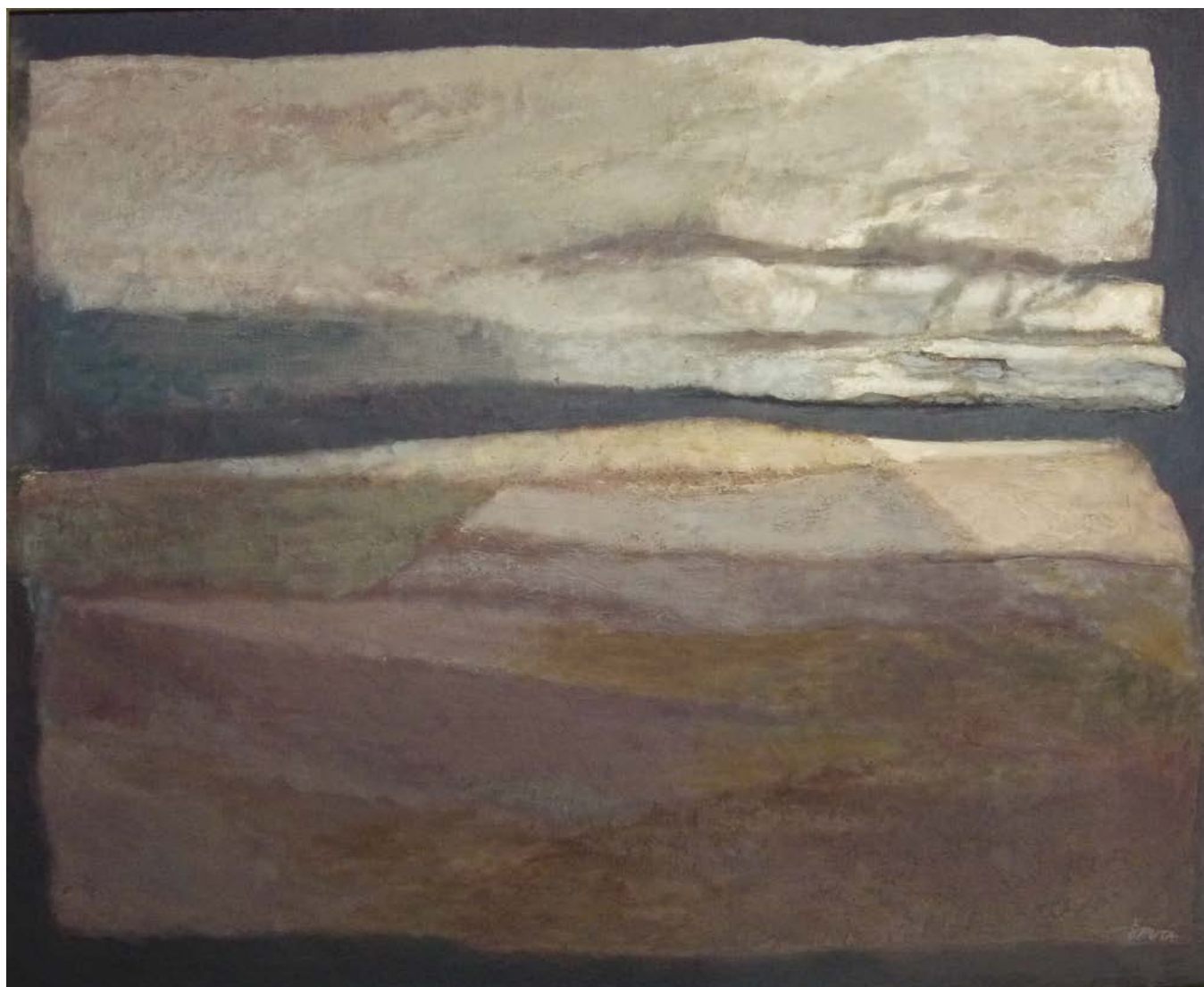
Nedokončeno 1999, 120 x 105 cm, olej plátno hliník | Not Finished 1999, 120 x 105 cm, aluminium and oil on canvas

Jeho malířské dílo je zajímavé i po formální stránce, protože je tam patrné, že autor vlastně vychází ze svého sochařského díla a ta sochařská zkušenost se odráží v jeho obrazech. Zároveň si myslím, že je to takový hluboký harmonický svět, který zve k meditaci.

TOMÁŠ HALÍK, 1997



Maliřské zátiší 2000, 53 x 30 cm, olej plátno hliník | Painter's Still Life 2000, 53 x 30 cm, aluminium and oil on canvas



Země a oblak 1999, 90 x 110 cm, pryskyřice olej plátno | Earth and Cloud 1999, 90 x 110 cm, resin and oil on canvas



Můj hadr na štětce 2011, 75 x 50, textil olej plátno | My Rag for Brushes 2011, 75 x 50 cm, cloth and oil on canvas



Starosti 2003, 40 x 25, pryskyřice olej plátno | Worries 2003, 40 x 25, resin and oil on canvas



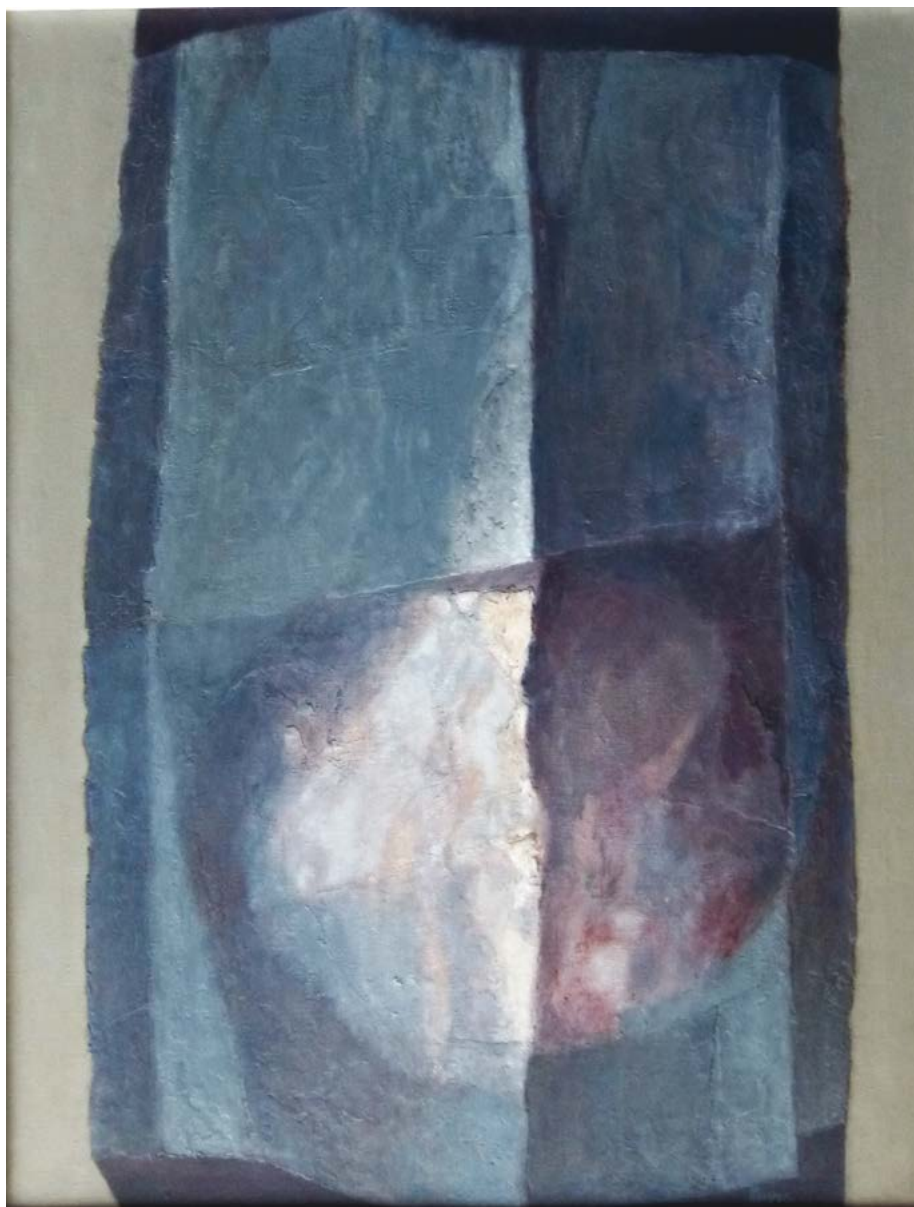
Starosti 2002, 35 x 35 cm, pryskyřice olej plátno | Worries 2002, 35 x 35 cm, resin and oil on canvas



Modré zátiší 2005, 35 x 48 cm, textil olej plátno | Blue Still Life 2005, 35 x 48 cm, cloth and oil on canvas



Okno do naděje 2004, 80 x 75 cm, pryskyřice olej plátno | Window of Hope 2004, 80 x 75 cm, resin and oil on canvas



Katedrála 2006, 84 x 64 cm, olej plátno | Cathedral 2006, 84 x 64 cm, oil on canvas



Katedrála 2006, 75 x 50 cm, olej plátno | Cathedral 2006, 75 x 50 cm, oil on canvas

Osobním dílem, kterému Šputa věnoval mnoho času a sil, se stalo restaurování Kalského mlýna, vynikající památky roubené podkrkonošské architektury 18. století. Zde, za hranicemi politických manipulací, estetických a ideologických preferencí, se věci projevovaly ve svém přirozeném smyslu. Šputa našel řeč společnou se životem a osudem památky. Každý Šputův zásah do její konstrukce a podoby se jako by utvářel po staletí, v rytmu a smyslu její vlastní existence. Toto Šputovo dílo má velký nadosobní smysl a mohlo či mělo by být bráno jako vzácný příklad života s uměleckou památkou. Kalský mlýn se Šputovi stal azylem, kde se tvůrce ztrácel z povědomí aktuální umělecké scény, kde ale také přicházely znovu ke slovu stránky Šputova celoživotního tvůrčího zájmu o malbu.

TOMÁŠ VLČEK, 2006



Cesta až do oblak 2010, 100 x 90 cm, pryskyřice olej plátno | Way to Heaven 2010, 100 x 90 cm, resin and oil on canvas



Můj starý mlýn 2005, 90 x 105 cm, pryskyřice olej plátno | My Old Mill 2005, 90 x 105 cm, resin and oil on canvas



Ze starého mlýna 2004, 55 x 50 cm, pryskyřice olej plátno | From Old Mill 2004, 55 x 50 cm, resin and oil on canvas



U nás ve mlýně 2011, 95 x 80 cm, pryskyřice olej plátno | In our Mill 2011, 95 x 80 cm, resin and oil on canvas



Můj starý mlýn 2008, 70 × 65 cm, pryskyřice olej plátno | My Old Mill 2008, 70 × 65 cm, resin and oil on canvas



Oblak ve snu 2011-2014, 45 x 55 cm, pryskyřice olej plátno | Dream Cloud 2011-2014, 45 x 55 cm, resin and oil on canvas



Bílá oblaka 2011, 70 x 100 cm, pryskyřice olej plátno | White Clouds 2011, 70 x 100 cm, resin and oil on canvas



Láska (Červený sen) 2011, 40 x 50 cm, pryskyřice olej plátno | Love (Red Dream) 2011, 40 x 50 cm, resin and oil on canvas



Pole vlčích máků 2011, 70 × 100 cm, pryskyřice olej plátno | Poppy Field 2011, 70 × 100 cm, resin and oil on canvas



Po půlnoci 2012-2014, 45 x 55 cm, pryskyřice olej plátno | After Midnight 2012-2014, 45 x 55 cm, resin and oil on canvas



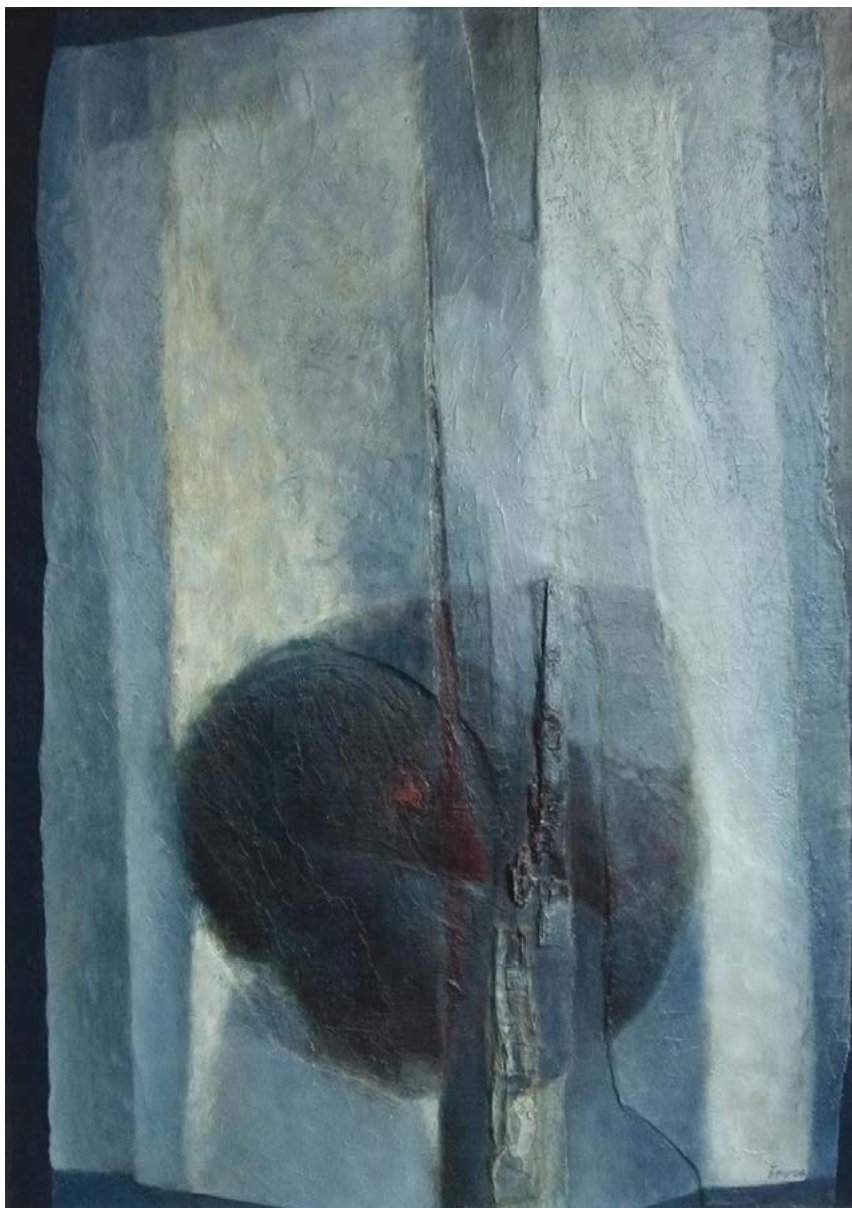
V zrcadle 2012, 80 x 60 cm, pryskyřice olej plátno | In the Mirror 2012, 80 x 60 cm, resin and oil on canvas



Louka s červenými květinami 2012, 60 x 75 cm, pryskyřice olej plátno | Field with Red Flowers 2012, 60 x 75 cm, resin and oil on canvas



Letní oblaka 2012, 75 × 90 cm, pryskyřice olej plátno | Summer Clouds 2012, 75 × 90 cm, resin and oil on canvas



Katedrála 2013, 125 x 90 cm, pryskyřice olej plátno | Cathedral 2013, 125 x 90 cm, resin and oil on canvas



Ikarus (Pírka) 2013, 100 × 85 cm, pryskyřice olej plátno | Icarus (Feathers) 2013, 100 × 85 cm, resin and oil on canvas



Letní oblak 2014, 70 x 100 cm, pryskyřice olej plátno | Summer Cloud 2014, 70 x 100 cm, resin and oil on canvas



Modrá vzpomínka 2014, 65 × 80 cm, pryskyřice olej plátno | Blue Memory 2014, 65 × 80 cm, resin and oil on canvas

PLASTIKY

„Mezi malířstvím a sochařstvím neshledávám jiného rozdílu, nežli že sochař provádí svá díla s větší tělesnou námahou nežli malíř, a malíř pak provádí svá díla s větší námahou duševní.“

LEONARDO DA VINCI



Zdeněk Šputa je univerzální výtvarný talent. Žádná z oblastí výtvarné kultury mu není cizí. S bezpečnou intuící a citem pro zvolený materiál i pro téma dovede navrhnout a také sám realizovat šperk, drobnou plastiku, bytový doplněk. Všechny tyto Šputovy exkurzy do tak zdánlivě odlišných disciplín volného i užitého umění (jež ovšem pojí právě vnitřní jednota univerzálního výtvarného jazyka) svědčí o jediném zacílení: Zdeněk Šputa má dar organizovat prostor, ať už jde o prostor obrazu nebo o prostor v architektonickém smyslu. A tato konstruktivní linie jeho tvorby (v níž ovšem zase hraje daleko větší úlohu základní pocit, intuice než chladnokrevná rozumová úvaha a dosazování do výpočtu) vyvažuje linii lyrickou a doplňuje ji k celistvosti.

Zdeněk Šputa měl to štěstí, že mohl tuto svou schopnost a zálibu poměrně záhy a často uplatnit v konkrétních realizacích, které měly charakter společenské objednávky. A zde je třeba ocenit, že i když šlo někdy o zdánlivě nenáročné úkoly, pracoval na nich s krajní odpovědností a výtvarnou poctivostí nejen proto, že to byla pro něj vždy vítaná příležitost k vlastním prostorovo-plastickým průzkumům, ale také proto, že u něho ani v oblasti oficiální zakázky neplatí rozlišení na prvořadý a druhořadý úkol, ale vždy jen dobře odvedená práce. Odbyté práce v jeho případě nepřichází v úvahu – společenská zodpovědnost je pro něj i odpovědností uměleckou. Šputa neoslňuje geniálními gagy a zásadně neimprovizuje. Každý byt na první pohled sebesvůdnější nápad prověřuje s mravenčí trpělivostí, dlouho zkouší a rozvažuje, koriguje,

vyklučuje náhodnosti. Uměřenost a dobrý vkus jsou jeho přednostmi, pro které je ideálním partnerem architektů. Ve své skromnosti se nikdy nesnaží o sebeuplatnění, ale přesto – či právě proto – každá z jeho realizací nese pečť osobního přístupu a senzibility. To také způsobuje, že ať už jde o dekorativní plastiky určené k tematickým výstavám nebo o plastické elementy pro architekturu, všechny tyto práce mohou s touž samozřejmostí existovat jak v prostředí, pro něž jsou koncipovány, tak samostatně.

Prostorové cítění je tedy základním rysem Šputova výtvarného projevu a jeho šťastnou syntézou konstruktivní a lyrické polohy jsou v současné době jeho tapiserie. Jsou určené pro architekturu nikoliv jako náhodný doplněk, ale jako osvěžující akcent, který signalizuje přítomnost člověka. Při svém monumentálním dechu neztrácejí nic z intimity a útulnosti, kterou často právě dnešní člověk postrádá v chladné exaktnosti interiérů veřejných budov. Šputovy tapiserie disponují bohatou škálou malířského rukopisu a zdařilou barevnou orchestrací a kromě toho plně respektují účel, ke kterému jsou určeny. Zároveň jsou dalším svědectvím o tom, že mnohotvárné dílo Zdenka Šputy, výtvarníka, kterého nezajímá vlastní prospěch a vnější pocty, ale pocit radosti z poctivě vykonané práce, má svoji vnitřní logiku a sevřenost.

LUDMILA VACHTOVÁ, 1972



Akt 1985, 72 x 21 x 14 cm, nerez ocel | Akt 1985, 72 x 21 x 14 cm, stainless steel



Akt 1985 (realizace), 72 x 21 x 14 cm | Act (implementation) 1985, 72 x 21 x 14 cm, stainless steel



Akt 1985 (realizace), 72 x 21 x 14 cm | Act (implementation) 1985, 72 x 21 x 14 cm, stainless steel



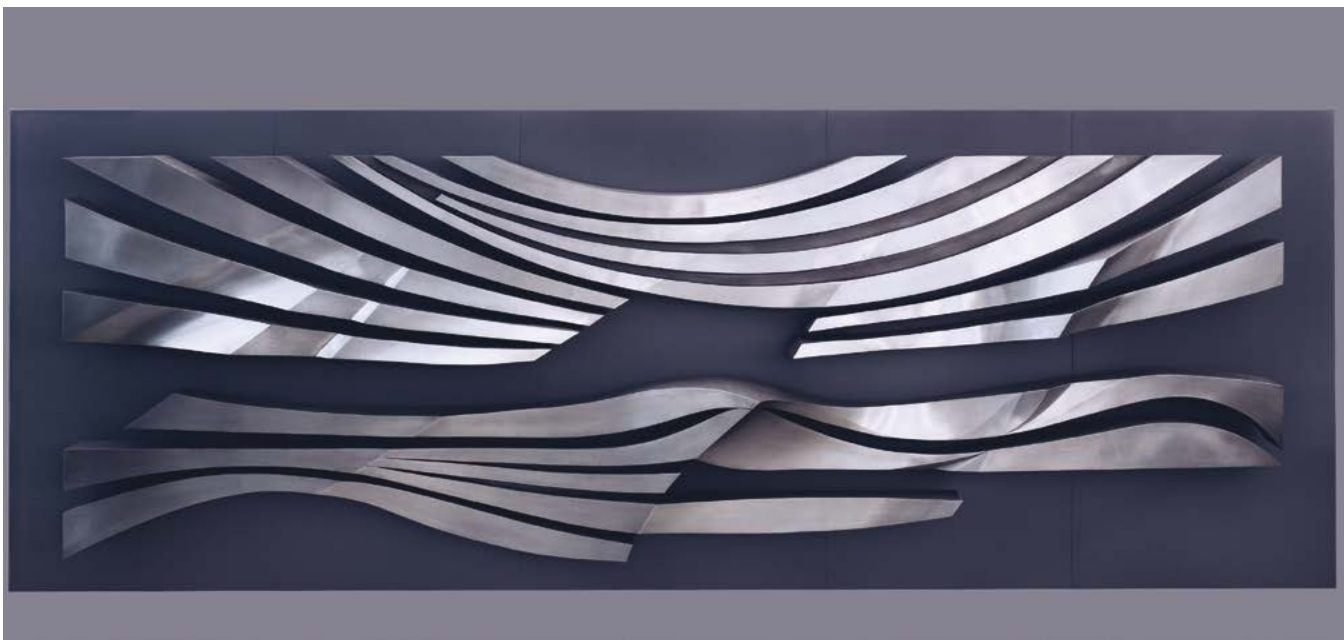
Akt 1985 (realizace), 72 x 21 x 14 cm | Act (implementation) 1985, 72 x 21 x 14 cm, stainless steel



Akt 1985 (realizace), 72 x 21 x 14 cm | Akt (implementation) 1985, 72 x 21 x 14 cm, stainless steel



Slunce a moře 1982-1986, 120 x 500 x 45 cm, nerez ocel | Sun and Sea 1982-1986, 120 x 500 x 45 cm, stainless steel



Slunce a moře 1982-1986, 120 x 500 x 45 cm, nerez ocel | Sun and Sea 1982-1986, 120 x 500 x 45 cm, stainless steel



Slunce a moře 1982-1986, 120 x 500 x 45 cm, nerez ocel | Sun and Sea 1982-1986, 120 x 500 x 45 cm, stainless steel



Slunce a moře 1982-1986, 120 x 500 x 45 cm, nerez ocel | Sun and Sea 1982-1986, 120 x 500 x 45 cm, stainless steel



Slunce a moře 1982-1986, 120 x 500 x 45 cm, nerez ocel | Sun and Sea 1982-1986, 120 x 500 x 45 cm, stainless steel



Slunce a moře 1982-1986, 120 x 500 x 45 cm, nerez ocel | Sun and Sea 1982-1986, 120 x 500 x 45 cm, stainless steel



Slunce a moře 1982-1986, 120 x 500 x 45 cm, nerez ocel | Sun and Sea 1982-1986, 120 x 500 x 45 cm, stainless steel



Slunce a moře 1982-1986, 120 x 500 x 45 cm, nerez ocel | Sun and Sea 1982-1986, 120 x 500 x 45 cm, stainless steel



Torzo 1980, 97 x 28 x 24 cm, bronz | Torso 1980, 97 x 28 x 24 cm, bronze



Torzo 1980, 97 x 28 x 24 cm, bronz | Torso 1980, 97 x 28 x 24 cm, bronze



Vegetativní motiv 1967, 165 × 55 × 10 cm, měď | Vegetative Motif 1967, 165 × 55 × 10 cm, copper



Plynutí času 1967, 70 x 80 x 18 cm, měď | Time Passing by 1967, 70 x 80 x 18 cm, copper



Ortopedie 1978 (model), Nemocnice Na Bulovce v Praze, 280 x 260 x 25 cm, tombak
Orthopaedics 1978 (model), for the Na Bulovce Hospital in Prague, 280 x 260 x 25 cm, Dutch metal



Prosvítání 1970, výška 62 cm, tavené sklo | Shine through 1970, height 62 cm, fused glass

„Krása v umění, to je pravda vykoupená v zemi, v řeči, v myšlenkách.
To je pravda, o kterou se s vámi – i když vás neznám – den co den dělím.“

ZDENĚK ŠPUTA

Jako umělcova dcera jsem měla veliké štěstí poznávat tohoto výjimečného člověka nejenom jako malíře, sochaře, návrháře, ale jako moudrého, vzdělaného, sečtělého a hlavně citlivého a spolehlivého přítele. Z naprosté blízkosti jsem pozorovala všechny tatínkovy tvůrčí proměny i vliv politických událostí na jeho uměleckou práci. Od malička jsem trávila každou volnou chvíli pod jeho malířským stojanem, dýchala vůni ateliéru, barev, vlhké modelovací hlíny (tak neodolatelné pro dětské ruce) a vůni žhavého kovu v kovářských dílnách při realizaci jeho plastik a zakázek. Jaksi mimochodem mě vedl a vychovával k tomu pravému citu pro harmonické tvary, formy a barvy. A snad proto jsem byla později jeho nejbližším a upřímným rádcem a kritikem.

Tím, že se nikdy nesklonil před politickým režimem, se vědomě vzpíral zveřejňování své osobní tvorby, a proto nevystavoval dlouhá léta svá díla v české vlasti. Bylo mu jenom malou útěchou, že se jeho díla nacházela a byla uznávána po celém světě. I později, kdy se politická situace změnila a jeho umění bylo veřejnosti představeno a oceněno, byl tatínek i nadále tak skromný, že se všem odborným a společenským slávám bránil. A i nadále odváděl pozornost publika od své tvůrčí práce.

Letošní výstava v Novoměstské radnici je první, které se tatínek nezúčastní. Proto bych mu přála, aby uznání laické i odborné veřejnosti bylo o to větší.

Velké umění je vždy odměnou za úsilí překonat obtíže života, ať už vlastní, nebo dané dobou. A možná se toto

úsilí odráží v hledání pravé podstaty zvoleného materiálu. Hledání této podstaty materiálu nebylo u tatínka jednoduché. Já myslím, že v hloubce byl vlastně sochařem a poctivým řemeslníkem. To bylo vidět i v budování a udržování starého mlýna v Podkrkonoší. V malbě se často nemohl rozhodnout a tvořil na plátně harmonické spojení barev a reliéfů pomocí jiných, malbě často zcela cizích materiálů, jako dřeva, kovu a pryskyřice. V tomto jeho světě barev a tvarů nebylo nic náhodné a všechno je domyšleno k naprostému souladu a dokonalosti. Přesto působí jeho díla zdánlivě náhodně, jemně a lehce. A tím je nejenom možno jeho obrazy a plastiky vystavovat v galeriích na celém světě, ale hlavně se dají snadno začlenit do denního života, dá se s nimi krásně žít a bydlet.

Zastavit se v naší uspěchané době a objevovat v tatínkově tvorbě její vyrovnanost a množství a hloubku hmoty a tvarů, znamená objevovat sama sebe. Být u jeho obrazů a plastik překvapen bohatstvím barev a tvarů, měnících se neustále různým dopadem a intenzitou světla a úhlem pohledu. A cítit čas a pozastavit se v naší rychlé a uspěchané době, což je samo o sobě uměním.

Podnětem výstavy bylo nejenom 100 let, která v minulém roce uplynula od tatínkova narození, ale především přesvědčení, že Zdeněk Šputa a jeho obrazy a plastiky, které se převážně nacházejí v zahraničí, patří do jeho rodné země a do Prahy, kde větší část svého života prožil. Chci dát touto výstavou možnost mladší generaci Šputovo dílo objevit, zasvěceným znalcům pak chci

poskytnout impuls se k soubornému Šputovu dílu znovu vrátit.

Ráda bych poděkovala všem, kteří tuto výstavu podporovali a umožnili. V první řadě městské části Praha 2 a paní starostce Mgr. Janě Černochové, a to také za realizaci a umělecké vytvoření tohoto katalogu. Novoměstské radnici v Praze a jejímu řediteli panu Albertu Kubišovi pak za výstavní prostory a organizační podporu.

Vám všem přeji hodně krásných a nezapomenutelných dojmů a pocitů s obrazy a plastikami mého tatínka a s tímto katalogem.

A hodně času, který si najdete na krásu v naší rychlé a uspěchané době...

RENATA KIMMICH



**Catalogue issued in 2017 on the occasion of the retrospective exhibition held
at the New Town Hall in Prague between 20 October and 26 November 2017.**

Exhibition opening date 19 October 2017.

FOREWORD

Dear friends of the art of Mr. Zdeněk Šputa,

I am pleased that the Prague 2 City District has been able to contribute to the issuing of this catalogue and to remember the artist so modest and yet so talented as Zdeněk Šputa indeed was. I am grateful to have been permitted to meet him personally. My pleasure is only dimmed by the fact that he, unfortunately, passed away two years before his 100th birthday and this catalogue is thus issued on the occasion of the first exhibition of his works he will not be personally present at...

And he also deprived himself of many exhibitions of his works when he refused to exhibit in the Communist era and thus the public could not see his paintings for a long thirty years. Not merely for his talent and artistic achievement accomplished in his studio on Mánesova street in Vinohrady in Prague, but also for his civil courage and strong views, the City District of Prague 2 granted him honorary citizenship in October 2007. Exactly a decade has passed since that event. People like Mr. Zdeněk Šputa must always be remembered.

I wish you a pleasant experience at the exhibition this catalogue accompanies.



Mgr. Jana Černochová
Mayor of Prague 2 City District



Zdeněk Šputa
granted by honorary citizenship of Prague 2

ZDENĚK ŠPUTA

1916 – 2014

- Grammar school, Business academy
- 1938–1940 a 1945–1946** private study with Professor Jakub Obrovský
- 1947–1948** costume jewellery designing for Seaforth, England
- 1949** member of the Syndicate of Czechoslovak Visual Artists
- 1951** member of the Association of Visual Artists and beginning of independent artistic activity
- 1957** stopped exhibiting his paintings for 30 years
- 1958** co-founder of the Horizont creative group
- 1959** beginning reconstruction of Kalský mill
- 1969** sale of 85 paintings for a scheduled exhibition in the United States. There is no documentation on the exhibition, the sale and further history of these paintings
- 1971** Kepler medal
- 1972** publication of a small monograph by Ludmila Vachtová
- 1974** golden plaque for the International Exhibition of Postage Stamps
- 1975** leading artist of the exhibition entitled Man and His World, Montreal
- 1990** member of the Union of Visual Artists
- 2007** honorary citizen of Prague 2 City District

Since the fifties he focused on design and exhibition layouts, for example as the leading artist of the exhibition entitled Man and His World in Montreal in 1975. Later he mainly focused on sculpture for architecture and vitrage, art protis tapestry and jewellery design. Šputa's works are among the best in Czech design of the 1950s to 1970s.

His works were published for example in the journals Graphis Switzerland, Idea Japan, Tvar, Domov, Výtvarná práce, Propagace and many others. His works are owned by the Ministry of Culture of the Czech Republic, the Ministry of Education of the Czech Republic, the Ministry of Agriculture of the Czech Republic, the Capital City of Prague, the Czech Academy of Sciences, the Czechoslovak State Film Association, the Františkovy

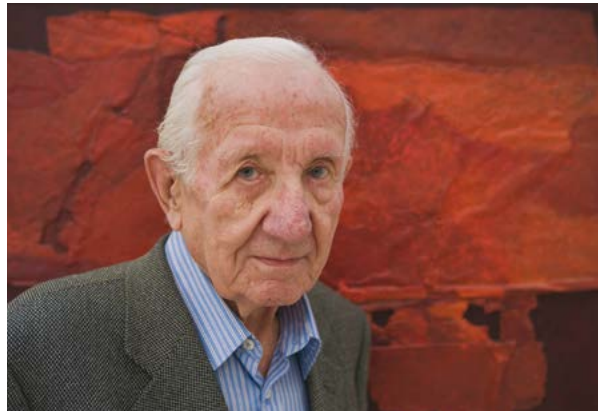
Lázně spa theatre, the Štefánika observatory in Prague and many other institutions. Abroad his works are owned for example by the Schweizerische Kreditanstalt bank in Zurich, the cultural centres of the city of Grenzach and other public buildings.

Šputa's works are part of public as well as private collections not only in the Czech Republic but also in Germany, Switzerland, England, Austria, Italy, the U.S.A., Canada and Japan. He is included in the permanent exhibition of contemporary art of the National Gallery in Prague.

He lived and worked in the Prague Vinohrady quarter and in a romantic mill at the foothills of the Giant Mountains.

Šputa's work mainly reflect his exceptional sense of colour and form, sense of space and the ability to create a real form and shape of not only materials and objects but also ideas and images.

His work, often classified as representation of lyric abstraction, is a unique and successful harmony of his constructive, lyric and artistic skills. His paintings and other works of art are always finished, close to perfection. The perfection, harmony and balance of his works are and will always be so fascinating.



EXHIBITIONS

Group exhibitions

- 1951, 1952, 1954** Prague, with the Association of Czechoslovak Visual Artists
- 1955** Riding Academy of Prague Castle
- 1956** Prague, with the Association of Czechoslovak Visual Artists
- 1960** Prague, Mladá fronta Gallery
- 1963** Prague, Václav Špála's Gallery
- 1964** Brno, Moravian Gallery
Olomouc
Bratislava
- 1966** Frankfurt am Main
Baden Württemberg
Athens
- 1967** London, the British Design Centre
Bochum
Stuttgart
Wuppertal
- 1968** Eindhoven
Stockholm
- 1968** Biennale, Brno
- 1986** Dreieich, 33 Artists of Czechoslovakia
- 1987** Baunatal, 33 Artists of Czechoslovakia
- 1998** Prague, Carolinum, Donations of visual artists to Charles University
- 1999** Prague, Municipal House, Credit Suisse

Individual exhibitions

- 1987** Nová Paka, Museum – Sucharda’s House
- 1988** Hořice v Podkrkonoší, Museum – Sculpture Gallery
- 1992** Neubrunn, Rösch Gallery
- 1993** Vienna, Embassy of the Czech Republic
- 1995** Prague, Carolinum
- 1997** Pecka Castle Gallery, Latest Paintings
- 1998** Pecka Castle Gallery, Paintings 40 Years Ago and Today
Lázně Bělohrad – spa premises
- 2006** Jičín, Regional Museum and Gallery, Work of Zdeněk Šputa
- 2008** Prague, New Town Hall (paintings)
- 2013** Würzburg, Bernhard Schwanitz Gallery

Artistic design of exhibition layouts

- 1948** Slavonic Agricultural Exhibition, Prague Exhibition Grounds
- 1955** 10 Years of Czechoslovakia, Moscow
- 1955** 10 Years of Czechoslovakia, Beijing, Nankin
- 1958** Expo, Brussels, World Exhibition
150 Years of Marienbad
Inventions and New Developments in Technology, Prague Exhibition Grounds
- 1959-1966** Czechoslovak Glass, Moscow
Housing and Clothing, Prague Exhibition Grounds
15 Years of Czechoslovakia, Kiev
Czechoslovak Construction, Moscow
International Exhibition of Costume Jewellery, Jablonec
Woman and Child, Prague, Žofín
Life Wins over Death, Prague, U Hybernů
Laughter Destructing and Building, Prague, Žofín
Water of Life, Prague, U Hybernů
The Universe, Prague, U Hybernů
From Coal to Atom, Prague, U Hybernů
The Universe, Bratislava

- 500 Years of Drapery, Humpolec
 Music Instruments, Prague, Municipal House
 Chemisation, Brno
 For the Environment, Ostrava
 Trade Fairs in Brno, Milan, Vienna, Paris, Brussels, Stockholm, Poznan, Belgrade, Leipzig, Zagreb, Plovdiv
- 1967** Exhibition Accompanying an Astronomy Congress, Prague, Belveder
- 1968** 250 Years of the Czech University of Technology in Prague, National Technical Museum
- 1971** Exhibition Kepler and Prague, Belveder, Prague, leading artist
- 1974** International Exhibition of Postage Stamps, Brno, leading artist
- 1975** Exhibition Man and His World, Montreal, leading artist
- 1976** Exhibition Man and His World, Montreal

Presentations – selection

- 1957** Prizes for the International Film Festival in Karlovy Vary, medals, bronze
- 1962** Vitrage for PNS Olomouc, 100 × 200 cm
 Prizes for the the Film Festival, medals, bronze
 3 embossments for the Františkovy Lázně theatre, 60 × 150 × 15 cm, plexi glass
- 1963-1965** Prizes for the the Film Festival, height 26 cm, bronze
 Fire and Glass, sculpture for the Glass Museum in Sázava, height 300 cm, iron, glass
 Plaque for the Ministry of Energy, bronze
 3 embossments for the Ostrava Exhibition Grounds, total 500 × 1120 × 40 cm, concrete, iron, clayware
 Medals for Čedok, bronze
 An embossment for the Ministry of Agriculture, 60 × 250 × 15 cm, copper-plated iron
- 1966-1969** Prizes for the the Film Festival, height 34 cm, bronze
 Mountain Pass in the Středohoří, Lovosice railway station, 150 × 800 × 40 cm, copper
 Comet Routes, Prague, Belveder, 150 × 150 × 100 cm, glass, bronze, stone
 A sculpture for the exhibition grounds in Jablonec n/N, 150 × 150 × 40 cm, copper, glass
 Prize for the Alima exhibition, fused glass
 8 embossments for the Ministry of Consumer Industry, 70 × 25 cm, fused glass
 2 embossments for the House of Culture at Rakovník, 80 × 200 cm, copper, 50 × 140 cm, aluminium
 Vegetative motif, 165 × 55 × 10 cm, copper

- 1970-1972** Swan constellation, tapestry for the Štefánik Observatory in Prague, 350 × 100 cm
Sculpture for the façade of the Lovosice railway station, 120 × 450 × 80 cm, aluminium
Kutná Hora, height 165 cm, bronze
Theatre curtain, Grenzach, tapestry, 430 × unfolded width 1200 cm
Sculpture for the Prague – Ďáblice housing estate, 190 × 175 × 30 cm, Dutch metal
Translucency, height 62 cm, fused glass, Sammlung Sprüngli, Zürich
- 1973-1974** Tapestry for Schweizerische Kreditanstalt, Zürich, 300 × 150 cm
Medals for the Secondary School of Economics in Prague, bronze
Tapestry for the chapel at Zollikerberg, 630 × 270 cm
Sun and Water of Life, Litomyšl, height 150 cm, Dutch metal
Circulation, Czechoslovak Car Repair Shops, state establishment, Brno, 135 × 50 × 15 cm, bronze
- 1975-1976** Tapestry for the Schwamendingen Culture Centre, 570 × 335 cm
Recovery, a sculpture for the Tachov Hospital, height 220 cm, copper, stone
Páhlaví Family Saga, tapestry for the Iran pavilion at an exhibition in Montreal, 920 × 2000 cm
Embossment for an office building in Prague, 80 × 250 × 20 cm, bronze
The Heart of the World, Montreal exhibition grounds, height 400 cm, copper, glass, iron
- 1977-1979** The Sun in the Landscape of Coal, 29 × 68 × 5 cm, bronze
2 tapestries for IBM, Zürich, 250 × 150 cm, 100 × 200 cm
History of Czech Minting for a Prague savings bank, tapestry 200 × 250 cm
Orthopaedics, a sculpture for the Na Bulovce Hospital in Prague, 280 × 260 × 25 cm, Dutch metal
Tapestry for a Prague savings bank, 210 × 400 cm
A sculpture for the Orlová Hospital, 100 × 340 × 30 cm, copper
- 1980-1981** Fountain for the Havlíčkův Brod railway station, 150 × 90 × 60 cm, bronze
Tapestry for an Ostrava savings bank, 200 × 440 cm
Torso 1980, height 97 cm, bronze
Tapestry for a Frýdek-Místek savings bank, 150 × 350 cm
- 1982-1986** The Sun and the Sea, House of Culture, Prague – Modřany, 120 × 500 × 45 cm, stainless steel
Nudity, sculpture, 72 × 21 × 14 cm, stainless steel

ZDENĚK ŠPUTA ABOUT HIMSELF AND HIS WORK

FRAGMENTS OF LETTERS AND PERSONAL NOTES

(selected by the artist's daughter Renata Kimmich)

In the fifties I wanted to exhibit my painting entitled “The Nežárka River Weir” at an exhibition of members of the Association of Visual Artists. I was not allowed because I apparently “looked for my ideals in France too much”. Then, out of defiance, I decided not to exhibit a single painting of mine any more, and I did not for a whole thirty years.



The Nežárka river weir 1958, 90 x 120 cm, oil on canvas

I painted my first, “South Bohemian” paintings spontaneously. In fact I translated what I saw to bright, “joyful” colours. Interestingly enough, this was in the fifties, the worst times, and I somehow did not see the political situation of the time. I painted with joy. Then I began with 3D objects, sculptures and tapestries, and that was a different type of work.

Through that I abandoned the spontaneity, the sensual painting, and began to think about what I did. That resulted in another kind of artistic expression, encountering other art materials which I began to incorporate in my paintings. The work was more complicated and a painting needed more time to be completed.

In paintings even invisible ideas become visible, but not to all.

I do not need public for creating a work of art, but I do need it for its understanding.

It is not easy to step beyond the real appearance of a thing and transform it to a universal sign, to the reason why it is incorporated in the painting.

Angels and geniuses can do everything at first sight. The rest of us try the same for the whole of our lives.

Sometimes it takes several years for the idea of how to make the thing to mature.

The fewer the words the greater their weight.

An idea is not the reality, however comprehensible it is. Mine are simple and do not need effects to be expressed. They would harm them.

My biggest tapestry was for Shah Reza Pahlavi. It was part of the Iran pavilion at the Montreal exhibition and was to be placed permanently in the Shahi ad Museum in Tehran. But the regime changed and Mr. Chomeini had a scaffold erected on the square and had this work of mine installed on it. Then he had it burnt in front of the rejoicing crowd.

I designed a large tapestry for a chapel in Switzerland. A state organisation held the monopoly for selling works of art abroad. That organisation commissioned the work with me under the title "Resurrection of Jesus Christ". A year and a half of work for free followed. After that I handed over the finished work to them.

The work could be neither sent abroad nor paid for, they said; I had committed ideological divergence. The work expressed a religious idea. A Swiss architect arrived in Prague and only thanks to the fact that the work was abstract, without the figure of Jesus, the name could be changed to the "Fireworks of Friendship" and sold for the hall of a private villa. This was the only way to get the "Resurrection" to Switzerland.

One work – an emblem showing a stylised injured tree, hanging at the Orthopaedic Clinic in Na Bulovce Hospital – has become the logo of orthopaedics. My daughter suggested to me that the embossment would be a very interesting subject of copyright. But I told her not to do anything about it, that I was glad that the symbol was used by the Orthopaedic Clinic, also for international symposia – whether people know whose work it is or not, they look at it...



Orthopaedics 1978 (model), for the Na Bulovce Hospital in Prague, 280 x 260 x 25 cm, Dutch metal

In the period of searching it was my wife Libuše who provided the reliable certainty with which I managed to keep my life and work in order. When they asked me at my exhibitions which I thought was my best work, I told them – my daughter Renata.

I like to paint and sculpt while listening to music. Music and singing is art too. And some lyrics even inspired me. Sometimes the lyrics remind me of my previous paintings. Two women that have attracted me a lot and whom I greatly respect: Mrs. Lucie Bílá and Mrs. Věra Špinarová.

...you lived by that for long and swore to beauty...



Act 1985, 72 × 21 × 14 cm, stainless steel

...you know, they will stay, like blossoming faces of meadows. On and on in the books of all miracles...



Landscape at Lásenice 1958, 85 × 140 cm, oil on canvas

HOW ZDENĚK ŠPUTA PAINTS

He can follow the route of the filled brush on the slide of a used sheet metal and stop it just in time. He can layer forgiving colours on the substrate of a forgotten plate. He has the courage to admit a laid by object into the dimly illuminated present. He feels delight composing a painting of three or four shades of grey, whose surprising scale is able to summarise the memory and the present of the painting still wet with the experience.

This way only a painter is able to lay colours, a painter loving the touched things, believing in their past rich life and knowing how to please. Such painting is the blessed ability to empathise, it is having sufficient experience on stock and the willingness to leaf through it.

People say that the donor is happier than the donee, that to please others with gifts is the joy of the altruist. Each of Zdeněk Šputa's paintings is a gift for its viewers. Is he constantly happy at his easel then? Well, his canvases show that he painted them with the appetite of an inventor, that he could not leave them unfinished, without the sting of a perfect painting.

He taught colours to be obedient through his typical drill, to have their properties sparingly shine from the grey field in an eloquent detail of the painting. His canvases are witnesses firmly keeping a sample of the passing time. They put aside their ageing and go to a ball in a new dress. They watch us and examine our knowledge of the basic rules of a work of art: expression of an experience, colour composition, the ability to convince the agnostics and to become our faithful friend.

Šputa's paintings are fragments of landscapes after a whirlwind that someone laid behind his easel and included in the list of things with a future.

Once in the course of the reconstruction of his mill he found a very old forged nail. He turned it over in his fingers, looking for a way it could be used. It pinched him in his pocket, it did not fit in a vase as a flower, it did not match the exhibits in the mother-of-pearl inlaid showcase. Thus he made room for it in a painting to allow it to tell its story. Anyone who has his radio tuned to the right waves

will easily understand its story. The story will not be positive - they hit it on the head - but it will not be sad either, as it lived to see its fulfilment. It became a herald of utility objects with a memory and willingness to tell us about their youth.

You cannot expect more from a painting.

VLADIMÍR PRECLÍK, 2006

An exceptionally complex and demanding technique. It is embossments you do now, sometimes very high, their fixation on the canvas already being a miracle of artifice.

Thus the sculptor inside you is joined by a painter and the final result is a synthesis of all your efforts to date and you remember here not only your “material” paintings of the sixties (they should be known to those who eulogize the “Czech Informel”), but also your bright paintings of the fifties.

JAROMÍR ZEMINA, 1995

I admire one thing in Šputa’s paintings, and that is how finished, how complete they are. I do not sense any difference between the figurative and the non-figurative. His approach to work, the harmony and balance he depicts, is what fascinates me about his paintings.

VLADIMÍR KOMÁREK, 1997

Šputa’s nature and his artistic achievement did not identify themselves, like in the case of many other artists of the fifties and the sixties, with the criteria and conditions dictated to art by the Communist regime. Thus a painter with a sense of colour and shape so intense as to allow him to seek and find transitions from the faithful painting of traditional landscapes and still lifes to lyric abstraction was stopped on his way by the moment he emerged at. The development that might have led to fulfilment of his own assumptions was interfered with by the pressures of the Committee of the Association of Visual Artists supervising the “Ideological correctness of democratic and socialist art”. Šputa understood that the pressure was neither isolated nor accidental. In the situation when his paintings were rejected by the Association exhibitions, he applied the second stream of his talent, the ability to depict things and space in a style of architectural design. Šputa’s works rank among the best of Czech design of the fifties, the sixties and the seventies. True modesty prevented him from taking his success seriously. More than opportunities and rewards, he was attracted by the art work itself, performed in private, almost anonymously. Šputa never lost the interest of a narrow circle of friends who were well aware of his painting, but his silence wiped him out of the wider cultural awareness.

TOMÁŠ VLČEK, 2006

His paintings are also interesting in their formal aspect because they show that their author is inspired by his sculpture, and his sculpting experience reflects in his paintings. At the same time I think it is a deeply harmonious world that invites one to meditate.

TOMÁŠ HALÍK, 1997

One personal project into which Šputa invested a lot of time and effort was reconstruction and conservation of the Kalský mill, an outstanding monument of the timber architecture of the Giant Mountains foothills from the 18th century. There, away from political manipulation, aesthetic and ideological preferences, things expressed their true nature. Šputa found a common language with the history of the monument. Every intervention Šputa put in the construction and appearance of the object was implemented in the rhythm of its own existence, expressing its essence and as if formed for the centuries of its history. This work of Šputa hides a great supra-individual meaning of a rare symbol of life in symbiosis with a historical monument. Kalský mill became Šputa's asylum where the artist disappeared from the general awareness and the contemporary art scene and returned to his lifelong love for painting.

TOMÁŠ VLČEK, 2006

SCULPTURES

“I cannot find any other difference between painting and sculpture but that the sculptor must put more physical effort into his works and the painter must put more mental effort into them.”

LEONARDO DA VINCI



Zdeněk Šputa was a universal visual art talent. None of the areas of visual art was alien to him. With safe intuition and a sense of the chosen material and the theme he was able to design and make a jewel, a small sculpture or an interior accessory. In all these trips to the seemingly different disciplines of free and applied art (linked by the inner unity of one universal art language) Šputa documented a single point of view: Zdeněk Šputa had a gift for organising space, whether in a painting or in a work of architecture. And this constructive line of his creation (with a major role performed by feelings and intuition at the expense of cold-hearted reasoning and calculation) balance his lyric line and complement it to a common wholeness.

Zdeněk Šputa was lucky enough to have a chance to apply this talent and liking of his in early and frequent presentations based on public commissions. And here one needs to appreciate that even though some of the commissions were seemingly undemanding, he worked on them with utmost responsibility and artistic truthfulness not only because they represented a chance for his further spatial and sculpting research but also because he did not distinguish between primary and secondary tasks and always strived for work well done. Slapdash work was not his style – his social responsibility was for him artistic responsibility as well. Šputa did not dazzle with genial gags and never improvised. Every, at first sight very tempting idea was carefully examined by him, with a lot of trial and consideration, correction

and exclusion of randomness. Moderation and good taste were his assets for which he was an ideal partner to architects. This modest artist never strived for self-assertion, and yet - or because of that - each of his presentations bears a seal of his personal approach and sensitiveness. That also means that all his works, whether decorative sculptures for thematic exhibitions or sculpture elements for architectures, may exist well both in harmony with and outside the environment for which they were created.

His spatial feeling was one of the basic features of his art expression and his lucky synthesis of the constructive and the lyric in his tapestries. His tapestries were made for houses, not as an accidental accessory, but as a refreshing accent signalling the presence of man. Their monumental breath does not deprive them of their intimacy and cosiness often missed by modern man in the cold exactness of public building interiors. Šputa's tapestries are largely affected by his language of a painter and his successful colour orchestration with full respect for the purpose for which they were made. At the same time they are another piece of evidence of the multiform achievement left behind by an artist not interested in his own benefit and external feelings but working with the pleasure of work well done with all its inner logic and unity.

LUDMILA VACHTOVÁ, 1972

“Beauty in art is the truth redeemed in earth, speech, ideas. I share this truth with you every day - without knowing you.”

ZDENĚK ŠPUTA

As his daughter I had the rare chance to know this exceptional artist, sculptor and designer and wise, learned and sensitive and reliable friend well. I closely watched all his art transformations and the effects of politics on his work. Since early childhood I spent every free moment under his easel, breathing in the smells of the studio, the colours, the wet modelling clay (so tempting for the hands of the child I was then) and the glowing metal in the forges executing his sculptures and his commissions. As a matter of fact, he brought me up with the right sense of harmonious shapes, forms and colours. And that may be the reason why I later became his closest and sincere advisor and critic.

As he never bent down in front of any political regime, he intentionally rejected publication of his work and for that reason he did not exhibit his works in his native country for many years. The fact that his works were exhibited and recognised around the world was just a little consolation for him. Even later, when the political situation changed and his works were introduced to the public and appreciated he remained as modest as always and kept rejecting all professional and social publicity. He kept distracting public attention from his work.

This exhibition in the New Town Hall is the first my father cannot attend. I wish for the acknowledgement of the professional and the general public of him to be even greater.

A great work of art is always a reward for the efforts to overcome the difficulties of life, whether personal or period-imposed. And this effort may reflect in seeking the true essence of the material used. The search for the material essence was not easy for my father. I think deep down he was a sculptor and a fair craftsman. That was also seen in how he built and maintained his mill at the foothills of the Giant Mountains. When painting he often could not decide and created a harmonious co-existence of colours and embossments on the canvas with the help of materials other than paints, alien to painting, such as wood, metal or resin. In this world of colours and shapes that he created nothing was random, everything was thought through to absolute harmony and perfection. Despite that his works leave a casual, fine and light impression. And thus the paintings and sculptures can be both exhibited in galleries all over the world and easily integrated in everyday life as pleasant and beautiful private companions.

To stop in these fast times and discover in my father's work its balance and quantity and depth of matter and shape is akin to discovering oneself. Looking at his paintings and sculptures you will be surprised by the quantity of colours and shapes, continuously transformed by the play of reflecting light of varying intensity and angle of vision. To feel time stop in our fast present is art in itself.

The exhibition was initiated not only by the 100th anniversary of my father's birth last year, but above all by the conviction that Zdeněk Šputa and his paintings and

sculptures, mainly located abroad, belong to his native country and to Prague where he spent most of his life. I would like this exhibition to give a chance to the younger generations to discover his work and to the learned to be inspired to return to Šputa's collective achievements.

I would like to express my thanks to all who supported this exhibition and allowed its materialisation. First and foremost I would like to thank the Municipal District of Prague 2 and its Mayor, Mgr. Jana Černochová, also for the compilation and publication of this catalogue. I would

further like to thank to the New Town Hall in Prague and its director, Mr. Albert Kubišta, for the exhibition space and for organisational support.

And to you I wish a lot of beautiful and unforgettable impressions and feelings in front of the paintings and sculptures of my father with this catalogue in your hands. And I wish for you to be able to devote as much time as you can to beauty in these fast and hectic times.

RENATA KIMMICH

